

## Macrolepidoptere din Oltenia semnalate pe baza fotografiilor din natură

CHRISTIAN PAPÉ, IULIA MUNTEAN & LÁSZLÓ RÁKOSY

### Rezumat

Pe baza a numeroase fotografii realizate în natură de Pape în lunile mai, iunie iulie și octombrie din 2011, 2012 și 2013 în câteva localități din Oltenia s-au identificat numeroase rarități faunistice comentate pe scurt. Lucrarea este însoțită de un tabel care conține toate speciile semnalate și locația acestora și de fotografii pentru cele mai reprezentative. Se remarcă *Scopula immistaria* (Herrich-Schäffer, 1852) semnalată pentru prima dată din fauna României, precum și unele rarități faunistice care nu au mai fost semnalate din fauna României de mai multe decenii (*Catocala disjuncta* (Geyer [1828]), *Chazaria incarnata* (Freyer, 1838) sau sunt cunoscute prin foarte puține exemplare (*Amphipyra micans* (Lederer, 1857), *Amphipyra stix* (Herrich-Schäffer, 1850), *Mythimna sicula* (Treitschke, 1835), *Divaena haywardi* (Tams, 1926).

**Cuvinte cheie:** Lepidoptera, rare species, nature photography, faunistics, Southern Romania.

### Metode de colectare și datele obținute

Lucrarea se bazează pe observarea și fotografierea fluturilor de noapte atrași de diverse surse luminoase amplasate de primul autor (Pape). Autorul observațiilor nu colecționează fluturi, ca urmare nu există decât o colecție de fotografii realizate în natură. În unele cazuri, după imaginile fotografice, specia nu poate fi determinată cu exactitate, situație în care în tabel apare un semn de întrebare. Trebuie avut în vedere că în timpul fotografierii unei specii, atenția este focalizată spre această acțiune, timp în care alte specii trec neobservate, nefiind înregistrate. Acest aspect se referă și la aprecierea frecvenței speciilor. Pentru mai multă siguranță în determinarea imaginilor acestea au fost postate pe „Lepiforum”, fiind astfel văzute și determinate de unii specialiști ai grupurilor respective. În cazul micolepidopterelor au fost fotografiate numai cele mai atractive, de regulă Crambidae.

În lucrare sunt menționate observațiile nocturne din 11 nopți (2.06., 3.06., 4.06. 2011; 18. 07., 19.07., 20.07 2012 și 9.05.,10.05.,11.05. 2013; 4.10., 5.10.2013) precum și cele diurne din mai multe zile din câteva localități situate în Oltenia (vezi tabel 1).

În timpul observațiilor nocturne, s-a utilizat un ecran luminos (pânză albă) luminată cu un bec de 160 W cu lumină UV, dublat de două tuburi cu lumină superactivă de 15 W și un tub de 15 W cu lumină UV. În timpul nopților din luna octombrie s-au utilizat și momeli fago-attractante.

Textul lucrării precum și comentariile unor specii sunt realizate de Laszlo Rakosy, iar tabelul cu lista speciilor și prezența lor în diferitele stațiuni pe parcursul zilelor de observații și fotografiere, de către Iulia Muntean.

**Stațiunea 1. (Fig. 1).** 3. 06. 2011 Sănătești, Comuna Runcu, Oltenia, N 45° 6' 6.77", E 23° 8' 11.11", cca. 350 m de Pensiunea Carmen. Habitat grădină extensivă Bec lumină UV 160W, plus 2 tuburi de 14 W cu lumină superactinică și un tub 15 W UV. Temperatura la ora 22,30 a fost 21°C, fără vânt sau adieri ușoare, neperiodice. S-a observat *Aedia leucomelas*, *Mythimna congrua*, *Horisme radicularia* și s-a fotografiat un exemplar aparținând probabil la *Abrostola agnorista*.

**Stațiunea 2. (Fig. 2).** 3.06.2011, Cheile Sohodol, Comuna Runcu, Oltenia, N 45° 8' 7.56", E 23° 8' 34.56", la cca 3 km N de stațiunea 1. Observații diurne.

**Stațiunea 3. (Fig. 3).** 3.06.2011 Cerneți, Turnu Severin, jud. Mehedinți, N 44° 39' 50.83", E 22° 43' 31.78", observații diurne. Habitat: pajiște xeroterofilă, mărginită de păduri dominate de *Quercus pubescens*, orientare N-E.

**Stațiunea 4. (Fig. 4).** Observații nocturne 3.06.2011, la 0,5 km S-E de Gura Văii, jud. Mehedinți Pensiunea „Casa de Oaspeți” N 44.66 409, E 22. 55 9468. Bec lumină UV 160W, plus câte un tub de 14 W cu lumină superactinică și UV.

Observații nocturne 4.06.2011. în grădina pensiunii „Casa de Oaspeți” N 44° 39' 50.72", E 22° 33' 34.08". Noapte caldă fără vânt. Observații între orele 21,45 și 0,00, apoi după ora 3,00.

Au fost observate și fotografiate 2 exemplare de *Scopula immistaria beshkovi* și câte un exemplar de *Idaea camparia* și *Eublemma polygramma*.

Observații diurne pe 3.06. 2011. 0,5 km sud-est de Gura Văii, N 44° 39' 50.72", E 22° 33' 34.08", altitudine cca. 160 m. Habitat: luminișuri în interiorul cvercetelor supramediteraneene. S-a observat *Kirinia roxelana* și *Libythea celtis*. În aceeași zi, pe drumul parcurs spre Orșova pe traseul Tarovița-Muntele Alion, de-a lungul șoselei E70 au fost observate sute sau chiar mii de exemplare de *Libythea celtis*, multe dintre ele lovite de mașinile din trafic. Nenumărate exemplare au fost observate mai ales la Viaductul Oreva.

Observații nocturne 4. 06.2011 în același punct ca pe 3.06.2011. Noapte caldă, fără vânt, 24°C. Sursa luminoasă: bec de 160 W lumină UV, două tuburi de 15 W, unul superactinic și altul UV. S-a observat și fotografiat un exemplar de *Divaena haywardi* și *Scopula immistaria beshkovi*.

**Stațiunea 5. (Fig. 5).** Observații pe timp de zi, 4.06. 2011, Orșova, Valea Minei, la cca 1 km nord-est de Gara Orșova, spre Tarovița, pe traseul de patrulare al patrulelor de grăniceri din perioada Imperiului Austro-Ungar, N 44° 44' 50.74", E 22° 25' 44.93"; alt. cca 200 m.

**Stațiunea 6. (Fig. 6 a, b).** Observații pe timp de zi, 4.06. 2011, Alion la cca 3 km sud-est de Orșova, N 44° 43' 1.34", E 22° 25' 44.61",

**Habitat 6a:** cvercet xerotermofil submediteranean cu pante abrupte. Din punctele mai înalte de deschide o frumoasă priveliște asupra Dunării, spre Orșova. N 44° 71' 70 39", E 22° 42' 90 59"

**Habitat 6b:** identic cu 6a, dar cu orientare nordică N44°72' 6064"; E22°43' 9443". S-au observat și fotografiat exemplare de *Libythea celtis* și *Coenonympha leander*.



**Fig. 1.** 2011-06-03, Gorj, Runcu, Sanatesti, Pensiunea Carmen, N 45 6 6.77, E 23 8 11.11,  
**Fig. 2.** 2011-06-03, Gorj, Runcu, Cheile Sohodol  
**Fig. 3.** 2011-06-03, Mehedinti, Cerneti, 44.66412,22.725495.  
**Fig. 4.** 2011-06-04, Mehedinti, Gura Vaii, 44.66409,22.559468, casa de oaspeti  
**Fig. 5.** 2011-06-04, Mehedinti, Orsova, Valea Minei, 200 msm, 44.748158,22.42907  
**Fig. 6 a.** 2011-06-04, Mehedinti, Orsova., Alion, 44.717039,22.429059,  
**Fig. 6 b.** 2011-06-04, Mehedinti, Orsova, Alion, Blick nach N, 44.726064,22.439443  
**Fig. 7.** 2012-07-18, Mehedinti, 2 km NE Hinova, N 44 33 6 E 22 47 30, 9266

**Stațiunea 7. (Fig. 7)** Observații nocturne pe 18,19, 20. 07. 2012 și diurne pe 19.07.2012, la 2 km nord-est de Hinova, N 44° 33' 6.00", E22° 47' 30.00", altitudinea cca. 200 pnm. Habitat cu pajiști xerofile pe sol nisipos, înconjurate de un brâu de cvercete submediterane scunde. Temperatura 21°C > 17 °C pe timpul nopții. În noaptea de 18.07. zborul a fost extreme de puternic, fiind atrase câteva sute de specii de insecte nocturne, predominant fluturi. Se remarcă *Amphipyra micans*, *Amphipyra stix*, *Mythimna sicula*, *Caradrina aspersa*, *Eupithecia gemellata*, *Eupithecia gueneata* și *Cilix asiatica*. În prima parte a nopții din 19.07. zborul este slab din cauza vântului puternic, dar devine intens după miezul nopții odată cu diminuarea vântului. Se remarcă *Catocala disjuncta*, *Amphipyra micans*, *Hecatera cappa*, *Acontia melanura*, și *Acontia candefacta*. Si noaptea de 20.07. s-a caracterizat printr-un zbor deosebit de intens, fiind prezente majoritatea speciilor din nopțile precedente. Pe timp de zi au fost observate 3 ex. de *Schinia cognate*, *Kirinia roxelana* și *Hipparchia syriaca*. Unul dintre exemplarele de *Cryphia* ar putea aparține la *C. ochsi*, dar determinarea după fotografie nu poate fi certă. În aceeași stațiune și același loc, primul autor a făcut observații și fotografiile și în noaptea de 9. 05.2013. Această noapte a fost rece, dominată de un vânt de asemenea rece, ca urmare zborul la lumină a fost foarte slab. *Cucullia gozmanyi* este privită cu un mare semn de întrebare și de autorul fotografiei.

Observații diurne și pe 11. 05. 2013. Se remarcă populația viguroasă de *Coenonympha leander* de lângă Hinova.

Observații nocturne și pe 11. 05. 2013. Noaptea a fost rece, dominată de vânt. Sursa de lumină a fost reprezentată de două tuburi de 15 W, unul UV și altul superactinic. S-au observat peste 50 exemplare de *Idea camparia*.

Observații nocturne s-au realizat și pe 4.10.2013. Noaptea a fost foarte rece, temperatura coborând aproape de "punctul de îngheț". Pe lângă tuburile superactinice și UV de 15 W, s-a folosit și momeala clasică cu următoarele ingrediente: vin roșu, zahăr, drojdie, marmeladă de prune. S-au observat *Episema tersa*, *Xylena lunifera* și *Lemonia balcanica*.

**Stațiunea 8.** Observații diurne la 10.05.2013 la 1 km sud-vest de Dudașu Schelei (Turnu Severin), N 44° 38' 12.78", E 22° 35' 15.51" altitudinea cca. 80 m. Habitat cu vegetație ierboasă xerotermofilă, înconjurată de un brâu de pădure de amestec dominată de specii de *Quercus* și *Pinus nigra*. Se remarcă un număr mare de exemplare din specia *Charissa ambiguata*, dintre care pe cele deschise la culoare, autorul fotografiilor le bănuiește că ar fi *C. onustaria*. Alte specii prezente: *Chazaria incarnata*, *Schistostege decussata*, *Scopula immistaria*, *Cilix asiatica*. Interesant este și un exemplar de *Cybalomia sp.*, care ar putea aparține unei specii încă nesemnaltă din România, dar prezentă în Balcani - *Cybalomia lutosalis*.

Observații nocturne s-au realizat și pe 5.10.2013, în condiții meteorologice și tehnice identice celor din stațiunea 7 (4.10.2013). S-a observat *Cleoceris scoriacea*, și din nou *Episema tersa*, *Xylena lunifera* și *Lemonia balcanica*.

**Stațiunea 9.** Observații diurne, la 10.05.2013, 1 km nord-est de Gura Văii, 44° 40' 8.92", E 22° 33' 50.12", altitudine cca. 160 m. Habitatul constă într-o carieră de calcar, înconjurată de cvercete supramediterane. Tot pe 10.05.2013, primul autor (Pape) a făcut observații diurne și nocturne și la 2,5 km sud-est de Gura Văii; N 44° 38' 40.80", E 22° 34' 45.08".

**Stațiunea 10.** Observații diurne, 12.05.2013, 1 km nord de Bahna (Mehedinți), N 44° 47' 10.25", E 22° 29' 51.24" și altitudine cca. 170 m, Habitat: lizieră de pădure de amestec. S-a observat *Diaphora luctuosa*.

**Stațiunea 11.** Observații diurne 12.05.2013, 0,5 km nord-est de Cireșu (Mehedinți), N 44° 49' 45.58", E 22° 32' 38.54" și 1,5 km NE Cireșu, N 44 49 56.18, E 22 33 18.37, altitudine cca. 400 m. Habitat: pajiște umedă.

Aici a fost semnalată specia de interes comunitar și național *Euphydryas aurinia*.

Frecvența exemplarelor/specie a fost apreciată în felul următor:

1-3 exemplare, se menționează explicit;

4-10 exemplare = frecvent (fr.)

>10 exemplare = foarte frecvent (f.f)

>50 exemplare= în masă (i.m)



Fig. 8 a



Fig. 8 b

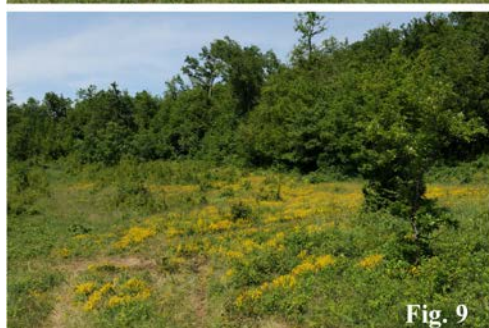


Fig. 9



Fig. 10

**Fig. 8 a.** 2013-05-10 Turnu Severin, 0,5 km NW Dudasu Schelei, N 44 38 39.56, E 22 35 14.39,

**Fig. 8 b.** 2013-05-10 2,5 km SE Gura Vaii, N 44 38 40.80, E 22 34 45.08, 0978

**Fig. 9.** 2013-05-10 1 km NO Gura Vaii, N 44 40 7.74, E 22 34 4.49, 1038

**Fig. 10.** 2013-05-12 1,5 km NE Cireșu, N 44 49 56.18, E 22 33 18.37

## Specii de interes faunistic

### Fam. Zygaenidae

*Zygaena loti* ([Denis & Schiffermüller], 1775) **Fig. 11.**

2011-06-04, Oltenia, Mehedinți, Orsova, Alion, 44.720088, 22.433413

Semnalările din Oltenia sunt mai vechi de 50 de ani.

### Fam. Lemoniidae

*Lemonia balcanica* (Herrich-Schäffer, 1847) **Fig. 12.**

4. 10. 2013 Hinova, N 44° 33' 6.00", E22° 47' 30.00 și 5.10.2013 Dudașu Schelei (Turnu Severin), N 44° 38' 12.78", E 22° 35' 15.51  
Cunoscută din Dobrogea și zona Turnu-Severin – Băile Herculane - Moldova Nouă (Székely 2010).

### **Fam. Geometriidae**

*Stegania dilectaria* (Hübner, 1790) **Fig. 13.**

5.06.2011, Oltenia, Mehedinti, Gura Vaii, N 44.66409 E 22.559468.  
Semnalările din Oltenia sunt dinainte de 1980.

*Phaiogramma etruscaria* (Zeller, 1849) **Fig. 14.**

18.07.2012, Mehedinti, 2 km NE Hinova, N 44.336 E 22.4730  
Specie rară, a fost semnalată din toate provinciile istorice ale țării, exceptând Oltenia.

*Scopula immistaria* (Herrich- Schäffer, 1852) **Fig. 15.**

3.06.2011, Gura Văii, (jud.Mehedinți), alt. 200 m, Anvergura aripilor 26 mm, 1 ♂  
Specie nouă pentru fauna României.  
Habitatul de la Gura Văii, corespunde pajiștilor cu vegetație xerotermofilă ierboasă și tufărișuri.

Larvele se dezvoltă pe *Silene vulgaris* și alte specii ale genului (HAUSMANN 2004)  
Specie cu distribuție irano-pontică, cunoscută din sud-estul Europei (Rusia, Ucraina) și nord-estul Bulgariei (HAUSMANN 2004). Populația din nord-estul Bulgariei (Balci) a fost atribuită ssp. *beskovi* Gelbrecht & Hausmann, 1997 (GELBRECHT & HAUSMANN, 1997). În afara Europei a mai fost semnalată din regiunea caucaziană până în nordul și sud-estul Irakului, nordul Iranului, Turkmenia (HAUSMANN 2004).  
Exemplarul de la Gura Văii se aseamănă mai mult cu cele ale ssp. nominale din Rusia europeană sau Turcia.

*Scopula decorata* ([Denis & Schiffermüller], 1775) **Fig. 16.**

3.06.2011, Mehedinti, Gura Vaii, 44.66409,22.559468  
Specie vestpaleartică, semnalată din majoritatea provinciilor istorice ale României, dar deseori confundată cu alte specii. Semnalările din Oltenia sunt dinainte de 1980.

*Scopula deversaria* (Herrich-Schäffer, 1847) **Fig. 17.**

2011-06-04, Oltenia, Mehedinti, Gura Vaii, 44.66409,22.559468, 3 ex.  
Specie vestpaleartică, semnalată din majoritatea provinciilor istorice ale țării, dar nu și din Oltenia.

*Eupithecia gemellata* Herrich- Schäffer, 1852 **Fig. 18.**

18.07.2012, Mehedinti, 2 km NE Hinova, N 44.336 E 22.4730  
Din România a fost semnalată numai din Banat și Transilvania (RAKOSY et al. 2003)  
Semnalările din Transilvania se cer reconfirmate.

*Eupithecia gueneata* Milliere, 1862 **Fig. 19.**

18.07.2012, Mehedinti, 2 km NE Hinova, N 44.336 E 22.4730  
A fost rareori semnalată numai din Transilvania, Muntenia și Moldova. Nouă pentru Oltenia.

*Horisme radicularia* (La Harpe, 1855) = (*laurinata* Schawerda, 1919) **Fig. 20.**

3.06.2011, Gorj, Runcu, Sanatesti, N 45.101881 E 23.13642  
Specie deseori confundată cu *H. tersata* ([Denis & Schiffermüller], 1775), a fost semnalată numai din Banat (RAKOSY et al. 2003)

*Charissa onustaria* (Herrich- Schäffer, 1852) **Fig. 21.**

10.05.2013, 2,5 km SE Gura Vaii; N 44.3840.80 E 22.3445.08, ca. 200 m  
Frecvent semnalată din nordul Dobrogei, o singură dată din Banat și niciodată din restul provinciilor țării (RAKOSY et al. 2003). Nouă pentru Oltenia.

## Fam. Noctuidae

### *Eublemma polygramma* (Duponchel, 1842) **Fig. 22.**

4.06.2011, Mehedinti, Gura Văii, N 44.66409 E 22.559468

Specie rar și de puține ori semnalată din fauna României. Se cunoaște numai din Dobrogea, Muntenia și Banat (RAKOSY et al. 2003). Nouă pentru Oltenia.

### *Amphipyra micans* (Lederer, 1857) **Fig. 23.**

2012-07-20.07.2012, Mehedinti, 2 km NE Hinova, N 44.336 E 22.4730

Specie pontomediterraneană cu puține semnalări din România (RAKOSY 1996).

### *Amphipyra styx* (Herrich-Schäffer, 1850) **Fig. 24.**

18.07.2012, Mehedinti, 2 km NE Hinova, N 44.336 E 22.4730

Specie vest-asiatic-balcanică, semnalată numai din sudul țării și Rimetea (jud. Alba) (RAKOSY 1996, RAKOSY & WIESER 2013) în foarte puține exemplare.

### *Mythimna sicula* (Treitschke, 1835) **Fig. 25.**

Specia a fost semnalată din România numai de la Băile Herculane, Tecuci și nordul Dobrogei (RAKOSY et al. 2003).

### *Schinia cognata* (Freyer, 1833) **Fig. 26.**

19.07.2012 RO, Mehedinti, 2 km NE Hinova, N 44.336 E 22.4730

Semnalările mai recente provin din zona Carei (Satu Mare) și Dobrogea. Singura semnalare din Oltenia este mai veche de 50 de ani. Specie heliofilă, xerotermofilă, stepică, rară.

### *Acontia melanura* ((Tauscher, 1809) **Fig. 27, 28.**

19.07.2012 RO, Mehedinti, 2 km NE Hinova, N 44.336 E 22.4730

Deocamdată, cunoscută numai din Dobrogea (Rakosy et al 2003). Este probabil cel mai vestic punct al arealului speciei (Noctuidae Europeae, Vol 11, 2009).

### *Acontia candefacta* (Hübner, [1831]) **Fig. 29.**

19.07.2012 RO, Mehedinti, 2 km NE Hinova, N 44.336 E 22.4730

Specie aflată în expansiune, a fost recent semnalată de la Măcin și București (RAKOSY & MIHAI 2011)

### *Catocala disjuncta* (Geyer [1828]) **Fig. 30.**

19.07.2012, Mehedinti, 2 km NE Hinova, N 44.336 E 22.4730

Referitor la această specie nu deținem decât o singură informație referitoare la fauna României. În colecția Muzeului de istorie Naturală din Budapesta se află un exemplar mascul, colectat de Aszner în 1900 la Băile Herculane (RAKOSY 1996). Ca urmare, semnalarea de la Hinova confirmă prezența speciei în România, la un interval de peste 110 ani. Specia a fost recent semnalată și de pe malul sârbesc al Dunării „Kazan-Ploce” (STOJANOVIC et al. 2011).

### *Chazaria incarnata* (Freyer, 1838) **Fig. 31.**

10.05.2013, 2,5 km SE Gura Văii; N 44.3840.80 E 22.3445.08, ca. 200 m

Specie rar semnalată în fauna României. Majoritatea semnalărilor provin din Dobrogea. Semnalările din Banat, Transilvania, Oltenia și Moldova sunt mai vechi de 50 de ani.

### *Xylena lunifera* (Warren, 1910) **Fig. 32.**

4. 10. 2013 Hinova, N 44° 33' 6.00", E22° 47' 30.00 și 5.10.2013 Dudașu Schelei (Turnu Severin), N 44° 38' 12.78", E 22° 35' 15.51

Specia xerotermofilă, caracteristică cvercetelor submediteraneene, a fost cunoscută numai din împrejurimile Băilor Herculane (RAKOSY 1996).



Fig. 11. *Zygaena loti*  
 Fig. 12. *Lemonia balcanica*  
 Fig. 13. *Stegania dilectaria*  
 Fig. 14. *Phaiogramma etruscaria*  
 Fig. 15. *Scopula immistaria*  
 Fig. 16. *Scopula decorata*  
 Fig. 17. *Scopula deversaria*  
 Fig. 18. *Eupithecia gemellata*

Fig. 19. *Eupithecia gueneata*  
 Fig. 20. *Horisme radicularia*  
 Fig. 21. *Charissa onustaria*  
 Fig. 22. *Eublemma polygramma*  
 Fig. 23. *Amphipyra micans*  
 Fig. 24. *Amphipyra styx*  
 Fig. 25. *Mythimna sicula*



*Divaena haywardi* (Tams, 1926) **Fig. 33.**

4.06.2011, Mehedinti, Gura Vaih, N 44.66409 E 22.559468

Specie asiatic-mediteraneană, ajunge ca migrator și în Ungaria. Din România a fost semnalată numai de lângă București (SZEKELY & STANCIU 2002).

**Fam. Nolidae**

*Meganola kolbi* (Daniel, 1935)

Pe baza fotografiei autorului, atribuirea exemplarului la *M. kolbi* este nesigură. Pentru determinarea exactă este necesară armătura genitală (RAKOSY & SZEKELY 1995). Specie xerotermofilă specifică cvercetelor submediteraneene. Este cunoscută din Dobrogea, Oltenia și Banat.



Fig. 26. *Schinia cognata*

Fig. 27. *Acontia melanura*

Fig. 28. *Acontia melanura*

Fig. 29. *Acontia candefacta*

Fig. 30. *Catocala disjuncta*

Fig. 31. *Chazaria incarnata*

Fig. 32. *Xylena lunifera*

Fig. 33. *Divaena haywardi*

Fig. 34. *Diaphora luctuosa*

Fig. 35. *Libithea celtis*

Fig. 36. *Coenonympha leander*

Fig. 37. *Euphydryas aurinia*

**Fam. Erebidae***Diaphora luctuosa* (Geyer, 1833) **Fig. 34.**

12.05.2012, Mehedinti, 1 km N Bahna, N 44.4710.25, E 22.2951.24

Specie cunoscută numai din Transilvania și Banat.

**Fam. Nymphalidae***Libythea celtis* (Laicharting, 1782) **Fig. 35.**

4.06.2011, Mehedinti, Orsova, Valea Minei, N 44.747427 E 22.429146

Singurele semnalări actuale provin din zona Dubova – Băile Herculane - Turnu Severin și mai recent din sudul Dobrogei (RAKOSY 2013). În Oltenia nu a mai fost semnalată de peste 100 de ani.

*Kirinia roxelana* (Cramer, 1777)

Semnalările actuale provin din Banat și Dobrogea, cele din Oltenia sunt de peste 50 de ani.

*Coenonympha leander* (Esper, 1748) **Fig. 36.**

11.05.2013, Hinova, (jud. Mehedinți) (N 44 33 15.15, E 22 47 8.58)

Hinova, reprezintă extrema nord-estică a arealului cunoscut în România.

*Hyparchia syriaca* (Staudinger, 1871)Din cauza confuziei cu *H. fagi*, distribuția specie în România este puțin cunoscută.

Semnalări sigure se cunosc din Banat, Oltenia și Dobrogea (RAKOSY 2013).

*Euphydryas aurinia* (Rottentburg, 1775) **Fig. 37.**

12.05.2013, Mehedinti, 0,5 km NE Ciresu, N 44.4945.58 E 22.3238.54

Specie protejată prin legislația UE și a României. Fiecare populație nou descoperită și adusă la cunoștința administrației locale și naționale trebuie protejată în vederea menținerii efectivului, cel puțin la nivelul actual de existență. Populația din Mehedinți reprezintă cel mai sudic punct al distribuției speciei în România.

**Tabel 1.** Lista taxonilor semnalati pe baza fotografiilor din natură

(1, 2, 3 ....11 = stațiuni de colectare); ? determinare nesigură

Specie	Data	1	2	3	4	5	6	7	8	9	10	11
<b>Heliozelidae</b>												
<i>Nemophora degeerella</i>	3.06.2011				1							
<b>Ethmidae</b>												
<i>Ethmia bipunctella</i>	10.05.2013								1			
<b>Limacodidae</b>												
<i>Apoda limacodides</i>	3.06.2011				1							
<b>Zygaenidae</b>												
<i>Zygaena loti</i>	4.06.2011						1					
<i>Zygaena filipendulae</i>	10.05.2013									1		
<i>Zygaena purpuralis</i>	4.06.2011 10.05.2013 11.05.2013						1	1	1			
<b>Cossidae</b>												
<i>Cossus cossus</i>	18.07.2012							1				
<i>Dyspessa ulula</i>	10.05.2013								1			
<b>Tortricidae</b>												
<i>Aphelia ferugana</i>	9.05.2013							1				
<i>Epiblema scutulana?</i>	11.05.2013							1				
<i>Notocelia cynosbatella</i>	9.05.2013							1				
<b>Choreutidae</b>												
<i>Rhyacionia buoliana</i>	3.06.2011				1							
<b>Pyralidae</b>												
<i>Aglossa signicostalis</i>	20.07.2012							1				
<i>Hypsopygia costalis</i>	3.06.2011				1							



<i>Colias croceus</i>	10.05.2013 11.05.2013								1	1			
<i>Colias alfacariensis</i> vs. <i>Hyale</i>	11.05.2013								1				
<b>Lycaenidae</b>													
<i>Lycaena dispar</i>	4.06.2011								1				
<i>Lycaena thersamon</i>	4.06.2011								1				
<i>Callophrys rubi</i>	4.06.2011								1			1	
<i>Scolitantides orion</i>	12.05.2013											3	
<i>Plebejus argus</i>	10.05.2013										1		
<i>Aricia agestis</i>	11.05.2013								1				
<i>Polyommatus semiargus</i>	4.06.2011								1				
<i>Polyommatus icarus</i>	10.05.2013 11.05.2013								1	1			
<b>Nymphalidae</b>													
<i>Libythea celtis</i>	4.06.2011								1				
<i>Argynnis pandora</i>	3.06.2011 4.06.2011 11.05.2013		1						1	1	1		
<i>Argynnis adippe</i>	10.05.2013										1		
<i>Issoria lathonia</i>	11.05.2013									1			
<i>Brenthis daphne</i>	4.06.2011								1				
<i>Brenthis hecate</i>	4.06.2011								1				
<i>Coenonympha pamphilus</i>	4.06.2011								1				
<i>Euphydrya aurinia</i>	12.05.2013												1
<i>Melitaea cinxia</i>	4.06.2011								1				
<i>Melitaea phoebe</i>	4.06.2011 11.05.2013 12.05.2013								1	1		1	
<i>Melitaea trivia</i>	4.06.2011 10.05.2013								1		1		
<i>Melitaea aurelia</i>	3.06.2011 4.06.2011			1					1				
<i>Melitaea athalia</i>	4.06.2011								1				
<i>Kirinia roxelana</i>	18.07.2012									1			
<i>Neptis rivularis</i>	3.06.2011		1										
<i>Lasionmata megera</i>	11.05.2013									1			
<i>Coenonympha glycerion</i>	3.06.2011 4.06.2011			1					1				
<i>Coenonympha leander</i>	4.06.2011 10.05.2013 11.05.2013								1	1	1		
<i>Melanargia galathea</i>	4.06.2011								1				
<i>Hipparchia syriaca</i>	18.07.2012									1			
<b>Drepanidae</b>													
<i>Tethea ocularis</i>	2.06.2011		1										
<i>Cilix asiatica</i>	18.07.2012 10.05.2013									2	1		
<i>Watsonalla binaria</i>	20.07.2012									1			
<b>Geometridae</b>													
<i>Stegania dilectaria</i>	4.06.2011								1				
<i>Heliomata glarearia</i>	18.07.2012 20.07.2012 10.05.2013 11.05.2013									4	1		
<i>Gnopharmia stevenaria</i>	4.06.2011 18.07.2012 19.07.2013 20.07.2012 11.05.2013								1		4		
<i>Pseudopantera macularia</i>	4.06.2011								1				
<i>Eilicrinia trinotata</i>	18.07.2012 11.05.2013									2			

<i>Synopsia sociaria</i>	2.06.2011 18.07.2012 10.05.2013 11.05.2013	2					2	60		
<i>Peribatodes umbraria</i>	3.06.2011 10.05.2013			1				2		
<i>Peribatodes secundaria</i>	10.05.2013							1		
<i>Synaphe punctinalis</i>	20.07.2012							1		
<i>Ascotis selenaria</i>	18.07.2012							3		
<i>Ematurgia atomaria</i>	18.07.2012							1		
<i>Lomographe temerata</i>	2.06.2011	1								
<i>Charissa onustaria</i>	10.05.2013								1	
<i>Orthostixis cribraria</i>	4.06.2011				1					
<i>Cyclophora linearia</i>	2.06.2011	1								
<i>Phaiogramma etruscaria</i>	18.07.2012							2		
<i>Pseudoterpna pruinata</i>	18.07.2012							1		
<i>Thalera fimbrialis</i>	20.07.2012							3		
<i>Comibaena bajularia</i>	11.05.2013							1		
<i>Cyclophora ruficilaria</i>	20.07.2012							1		
<i>Scopula immutata</i>	2.06.2011	2								
<i>Scopula immistaria</i>	3.06.2011 4.06.2011 10.05.2013			3					3	
<i>Scopula decorata</i>	3.06.2011 9.05.2013			1					1	
<i>Scopula deversaria</i>	3.06.2011			3						
<i>Scopula marginepunctata</i>	3.06.2011 10.05.2013 18.07.2012			1				3	3	
<i>Scopula aversata</i>	4.06.2011			1						
<i>Scopula virgulata</i>	18.07.2012 20.07.2012							2		
<i>Scopula rubiginata</i>	18.07.2012 20.07.2012							7		
<i>Scopula immorata</i>	18.07.2012							1		
<i>Scopula ornata</i>	18.07.2012 10.05.2013 11.05.2013							2	1	
<i>Scopula tessellaria</i>	10.05.2013									1
<i>Scopula degeneraria</i>	10.05.2013 11.05.2013							1	1	
<i>Idaea camparia</i>	3.06.2011 9.05.2013 11.05.2013			1				3		
<i>Idaea ochrata</i>	18.07.2012							2		
<i>Idaea rusticata</i>	18.07.2012 20.07.2012							5		
<i>Idaea muricata</i>	18.07.2012							1		
<i>Idaea filicata</i>	10.05.2013								1	
<i>Rhodostrophia calabra</i>	18.07.2012							1		
<i>Lythria cruentaria</i>	18.07.2012							1		
<i>Lythria purpuraria</i>	18.07.2012							1		
<i>Cataclysmes riguata</i>	9.05.2013 11.05.2013							2		
<i>Xanthorhoe fluctuata</i>	10.05.2013								2	
<i>Catarhoe cuculata</i>	2.06.2011 3.06.2011 18.07.2012	1						2		
<i>Catarhoe rubidata</i>	18.07.2012							1		
<i>Campptogramma bilineata</i>	18.07.2012							1		
<i>Gandaritis pyraliata</i>	03.06.2011			1						
<i>Schinia cognata</i>	18.07.2012							3		
<i>Horisme radicularia</i>	2.06.2011	1								
<i>Horisme vitalbata</i>	3.06.2011			1						
<i>Horisme corticata</i>	4.06.2011			1						

<i>Eupithecia haworthiata</i>	4.06.2011				1			3				
<i>Eupithecia gemellata</i>	18.07.2012							3				
<i>Eupithecia gueneata</i>	18.07.2012							1				
<i>Eupithecia breviculata</i>	10.05.2013								1			
<i>Eupithecia centaureata</i>	10.05.2013								1			
<i>Eupithecia silenicolata</i>	10.05.2013								1			
<i>Gymnoscelis rufifasciata</i>	4.06.2011				1							
<i>Chloroclystis v-ata</i>	10.05.2013								1			
<i>Schistostegia decussata</i>	10.05.2013								2			
<b>Notodontidae</b>												
<i>Cerura erminea</i>	3.06.2011 10.05.2013				1				1			
<i>Furcula bifida</i>	3.06.2011				1							
<i>Notodonta ziczac</i>	2.06.2011	1										
<i>Drymonia querna</i>	18.07.2012 20.07.2012								2			
<i>Drymonia dodonaea</i>	10.05.2013 11.05.2013								1	1		
<i>Phalera bucephaloides</i>	18.07.2012 20.07.2012								3			
<i>Ptilodon cucullina</i>	10.05.2013									1		
<i>Peridaea anceps</i>	10.05.2013									1		
<i>Gluphisia crenata</i>	2.06.2011	1										
<i>Phalera bucephaloides</i>	18.07.2012 20.07.2012								3			
<i>Spatialia argentina</i>	3.06.2011 4.06.2011 18.07.2012 10.05.2013				2				3	1		
<b>Noctuidae</b>												
<i>Acronicta psi/tridens</i>	2.06.2011	1			1							
<i>Moma alpium</i>	10.05.2013									1		
<i>Acronicta aceris</i>	3.06.2011 10.05.2013 11.05.2013				1				1	1		
<i>Acronicta psi – tridens</i>	18.07.2012 10.05.2013								1	1		
<i>Acronicta rumicis</i>	18.07.2012 10.05.2013 11.05.2013								2	2		
<i>Cyphia fraudatricula</i>	2.06.2011	1										
<i>Cryphia algae</i>	18.07.2012									3		
<i>Cryphia ochsi vs. algae</i>	20.07.2012									1		
<i>Craniophora ligustri</i>	10.05.2013										1	
<i>Idia calvaria</i>	18.07.2012									1		
<i>Catocala hymenaea</i>	18.07.2012, 19.07.2012									2		
<i>Catocala puerpera</i>	18.07.2012									1		
<i>Catocala disjuncta</i>	18.07.2012									1		
<i>Minucia lunaris</i>	4.06.2011				1							
<i>Lygephila craccaae</i>	3.06.2011				1							
<i>Aedia fumesta</i>	4.06.2011 18.07.2012				1					1		
<i>Tyta luctuosa</i>	4.06.2011 18.07.2012 19.07.2012 20.07.2012				1					5		
<i>Euclidia glyphica</i>	3.06.2011 20.07.2012				1					1		
<i>Grammodes stolidia</i>	2.06.2011 18.07.2013	3								3		
<i>Dysgonia algira</i>	18.07.2012 10.05.2013									5		
<i>Hypaena proboscidalis</i>	2.06.2011	1										
<i>Eutelina adalatrix</i>	20.07.2012									1		
<i>Zekelita antiqualis</i>	4.06.2011 10.05.2013				1						1	
<i>Macdunnoughia confusa</i>	20.07.2012									1		
<i>Abrostola agnorista?</i>	2.06.2011	1										
<i>Abrostola triplasia</i>	18.07.2012									1		
<i>Acontia trabealis</i>	3.06.2011 18.07.2012 20.07.2012 11.05.2013				1					400		
<i>Acontia lucida</i>	18.07.2012									2		

<i>Acontia melanura</i>	18.07.2012									3				
<i>Acontia candefacta</i>	18.07.2012									1				
<i>Deltote pygarga</i>	10.05.2013										1			
<i>Calymma communimacula</i>	20.07.2012									1				
<i>Eublemma purpurina</i>	20.07.2012									1				
<i>Eublemma polygramma</i>	3.06.2011					1								
<i>Cucullia gozmanyi?</i>	2.06.2011 9.05.2013	1								1				
<i>Calophasia opalina</i>	20.07.2012 9.05.2013 10.05.2013 11.05.2013									6				
<i>Omphalophana antirrhinii</i>	11.05.2013									1				
<i>Lamprosticta culta</i>	4.06.2011					1								
<i>Amphipyra livida</i>	18.07.2012									1				
<i>Amphipyra micans</i>	18.07.2012 20.07.2012									3				
<i>Amphipyra stix</i>	18.07.2012									1				
<i>Amphipyra pyramidea</i>	20.07.2012									1				
<i>Heliothis viroplaca</i>	18.07.2012 20.07.2012 9.05.2013 10.05.2013 11.05.2013									4	2			
<i>Heliothis peltigera</i>	18.07.2012 20.07.2012									6				
<i>Helicoverpa armigera</i>	18.07.2012 20.07.2012									6				
<i>Heliothis adaucta</i>	20.07.2012									1				
<i>Pyrrhia umbra</i>	2.06.2011	1												
<i>Elaphria venustula</i>	4.06.2011					1								
<i>Chazaria incarnata</i>	10.05.2013										1			
<i>Caradrina aspersa</i>	18.07.2012 20.07.2012									4				
<i>Caradrina clavipalpis</i>	2.06.2011 3.06.2011 18.07.2012	1				1				1				
<i>Caradrina selini ?</i>	2.06.2011	1												
<i>Hoplodrina ambigua</i>	2.06.2011	1												
<i>Hoplodrina superstes?</i>	18.07.2012									1				
<i>Hoplodrina octogenaria</i>	11.05.2013									1				
<i>Charanyca trigrammica</i>	2.06.2011 9.05.2013 10.05.2013 11.05.2013									28	1			
<i>Dyperzgia scabriuscula</i>	2.06.2011 18.07.2012 19.07.2012 9.05.2013	1								3				
<i>Athetis furvula</i>	18.07.2012									1				
<i>Actinotia hyperici</i>	11.05.2013									1				
<i>Callopietria juvenina</i>	2.06.2011 18.07.2012	7								1				
<i>Ipimorpha subtusa</i>	2.06.2011	2												
<i>Dicycla oo</i>	4.06.2011					1								
<i>Phytometra viridaria</i>	18.07.2012									2				
<i>Oligia versicolor ?</i>	2.06.2011	1												
<i>Calamia virens</i>	18.07.2012 19.07.2012 20.07.2012									3				
<i>Pachetra sagittigera</i>	10.05.2013										1			
<i>Lacanobia oleraceae</i>	18.07.2012									1				
<i>Lacanobia brassicae</i>	18.07.2012									1				
<i>Lacanobia w-latinum</i>	9.05.2013 10.05.2013 11.05.2013									4	1			
<i>Hadena bicolorata</i>	18.07.2012 10.05.2013 11.05.2013									2	2			

<i>Hecatera cappa</i>	18.07.2012									1				
<i>Mythimna turca</i>	2.06.2011	10												
<i>Mythimna pallens</i>	2.06.2011	1												
<i>Mythimna vitellina</i>	4.06.2011 9.05.2013 11.05.2013										4			
<i>Mythimna l-album</i>	2.06.2011	1												
<i>Mythimna congrua?</i>	2.06.2011	1												
<i>Mythimna albipuncta</i>	18.07.2012 19.07.2012 20.07.2012 9.05.2013 10.05.2013 11.05.2013										7	1		
<i>Mythimna sicula</i>	18.07.2012										1			
<i>Mythimna ferrago</i>	18.07.2012 10.05.2013										3	1		
<i>Episema tersa</i>	4.10.2013										1	1		
<i>Noctua pronuba</i>	2.06.2011	1												
<i>Noctua interposita</i>	3.06.2011 11.05.2013										1			
<i>Noctua fimbriata</i>	4.06.2011										1			
<i>Noctua comes</i>	4.06.2011										1			
<i>Divaena haywardi</i>	4.06.2011										1			
<i>Epilecta linogrisea</i>	18.07.2012 20.07.2012											1		
<i>Axylia putris</i>	2.06.2011 19.07.2012 20.07.2012	60									2			
<i>Xylena lunifera</i>	4.10.2013 5.10.2013										1	1		
<i>Eugnorisma depuncta</i>	20.07.2012										1			
<i>Xestia c-nigrum</i>	18.07.2012 20.07.2012										7			
<i>Agrotis exclamationis</i>	10.05.2013 11.05.2013										3	1		
<i>Agrotis segetum</i>	2.06.2011 10.05.2013	1										3		
<b>Lymantriidae</b>														
<i>Calliteara pudibunda</i>	11.05.2013										1			
<b>Nolidae</b>														
<i>Meganola albula</i>	18.07.2012										1			
<i>Meganola strigula</i>	3.06.2011										1			
<i>Meganola strigula vs. kolbi?</i>	18.07.2012											1		
<i>Nola aerugula</i>	2.06.2011	1												
<i>Nycteola revayana?</i>	18.07.2012											1		
<i>Earis vernana</i>	20.07.2012											1		
<b>Arctiidae</b>														
<i>Dysauxes famula pontica</i>	3.06.2011 4.06.2011										6			
<i>Orthostixis cribraria</i>	4.06.2011										1			
<i>Spilarctia lutea</i>	2.06.2011	1												
<i>Spilosoma lubricipeda</i>	2.06.2011	1												
<i>Spilosoma urticae</i>	18.07.2012											1		
<i>Diacrisia sannio</i>	3.06.2011										3			
<i>Arctia villica</i>	2.06.2011 9.05.2013 10.05.2013 11.05.2013	1										2	1	
<i>Euplagia quadripunctaria</i>	18.07.2012											2		
<i>Hyphantria cunea</i>	18.07.2012 20.07.2012											3		



## Bibliografie

- GELBRECHT J. & HAUSMANN A., 1997. *Scopula immistaria beshkouvi* ssp. n. – neu für Bulgarien und den Balkan (Lepidoptera, Geometridae). Linzer biol. Beitr. 29/2:983-990.
- HAUSMANN A. 2004. The Geometrid Moths of Europe. Vol. 2. Sterrhinae, Apollo Books, Stenstrup
- RÁKOSY L. 1996. Die Noctuiden Rumäniens (Lepidoptera, Noctuidae). Stapfia 46, Linz.
- RÁKOSY L. 2013. Fluturii diurni din România. – Cunoaştere, protecţie, conservare. Editura Mega Cluj-Napoca.
- RÁKOSY L. & MIHAI C. 2011. *Grammodes bifasciata* (Petagna, 1787) și *Acontia (Emmelia) candefacta* (Hübner, [1831]) (Lepidoptera, Noctuidae), specii nou pătrunse în fauna României. Bul.inf. Entomol. 22: 3-4.
- RÁKOSY L. & SZEKELY L. 1995. Subfamilia Nolidae în fauna României. Bul.inf. Soc.lepid. rom. 5(3-4): 169-186.
- RÁKOSY L. & WIESER C. 2013. Das Macin Gebirge (Rumänien, Nord-Dobrukscha) – Ein durch hohe Biodiversität gekennzeichnetes Refugium relikitärer Arten. Fauna und Flora unter besonderer Berücksichtigung der Schmetterlinge und der Vegetationsverhältnisse. Carinthia II, 190/110: 7-116.
- RÁKOSY L., GOIA M. & KÓVACS Z. 2003. Catalogul lepidopterelor României/Verzeichnis der Schmetterlinge Rumäniens. Soc. Lepidopterologică Română, Cluj-Napoca.
- STOJANOVIC D.V., CURCIC S. B. & NESTOROVIC S. M. 2011. Fauna Lepidoptera Nacionalnog Parka “Derdap”, Novi Sad 2011; ISBN 978-86-912323-3-7)
- SZÉKELY L. 2010. Moths of Romania 1 / Fluturi de noapte din România 1. Hepialidae, Limacodidae, Cossidae, Thyrididae, Lasiocampidae, Endromidae, Saturniidae, Lemoniidae, Sphingidae, Drepanidae, Thaumtopoeidae, Notodontidae, Pantheidae, Lymantriidae, Arctiidae. Disz Tipo, Braşov.
- SZÉKELY L. & STANCIU S.M. 2002: Contribuţii la studiul faunei de lepidoptere din Câmpia Munteniei II., Bul. inf. Soc. lepid. rom., 12 (1-4): 259-260, Cluj-Napoca.

LÁSZLÓ RÁKOSY

Facultatea de Biologie și Geologie  
Universitatea Babeş-Bolyai, Cluj  
e-mail: laszlorakosy@hasdeu.ubbcluj.ro

CHRISTIAN PAPÉ

Chesterplatz 3, D-79539 Lörrach  
Tel. 0049-7621-579326  
chrisirp@yahoo.de