

# Fluturii diurni din grădina mea (Lepidoptera, Cluj)

LÁSZLÓ RÁKOSY

## Abstract

În perioada 2002-2013 a fost înregistrată prin observații directe fauna de lepidoptere diurne din grădina personală cu o suprafață de 2000 mp, situată în nord-estul localității Cluj-Napoca. În 10 ani de observații au fost înregistrate 46 de specii de lepidoptere diurne, ceea ce reprezintă 22,66% din totalul speciilor prezente în România. Numărul indivizilor observați înregistrează o continuă scădere din 2002 spre 2013, iar numărul speciilor oscilează de la 42/an la 31/an. Se remarcă schimbările care au survenit în vecinătatea grădinii prin reducerea suprafețelor verzi, înlocuite prin construcții.

**Cuvinte cheie:** butterflies, urban faunistic, Cluj, Romania

## Summary

In the period 2002-2013, butterfly fauna from a garden of 2000 m<sup>2</sup>, from North-Eastern Cluj-Napoca was recorded through direct observations. During the 10 year period 46 butterfly species were recorded, representing 22,66% of the total number of butterflies from Romania. The number of individuals observed declined over the 2002-2013 period, and the number of species oscillates between 42-31 per year.

Changes have been observed since the wild green areas around the garden have been replaced by constructions.

Key words: butterflies, urban fauna, Cluj-Napoca, Romania

De când am cumpărat terenul situat pe Str. Becaș (azi Aleea Pinului) mi-am propus să fac observații asupra evoluției faunei de fluturi dintr-o fostă zonă de livezi și grădini situată în partea de nord-est a Clujului. Deși terenul a fost cumpărat în 1998, în casă ne-am mutat abia în aprilie 2002, an din care am început observațiile.

Fidel promisiunii făcute mie însumi, din primele zile am instalat o capcană luminoasă tip pâlnie, cu bec de vapori de mercur, iar fluturii diurni i-am notat la început regulat și consecvent, apoi mai puțin consecvent, adică la sfârșitul săptămânii sau uneori la intervale și mai mari, din amintiri.

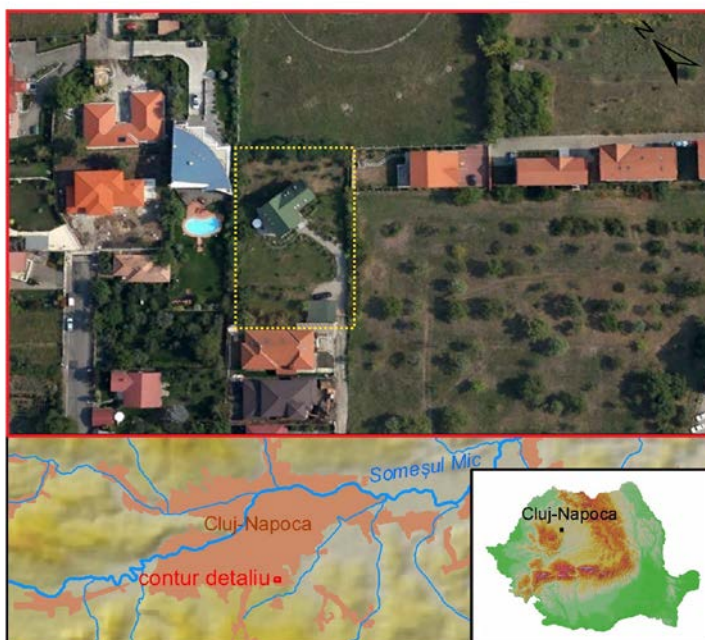
Pentru unii, lista speciilor de fluturi diurni din grădina personală ar putea să pară neobișnuită, ciudată. Sunt însă ferm convinși că această listă, va sta, după ani, la baza unor comparații faunistice menită să reflecte dinamica

faunei de fluturi din Cluj. Zona în discuție, cu mult spațiu verde, se va modifica în următorii 20 de ani, majoritatea fluturilor menționați în lista actuală, dispărând prin distrugerea și alterarea mediului lor de viață.

### Localizarea și descrierea zonei

Suprafața terenului este de 2000m<sup>2</sup>. Grădina este mărginită spre nord de o zonă protejată datorită unui important rezervor de apă potabilă cu o suprafață de cca 5000m<sup>2</sup>, spre est de o livadă extensivă cu suprafața de peste 10000m<sup>2</sup>, spre sud de case de locuit, construite după casa noastră, iar spre vest de o casă și grădină, inclusiv livadă cu o suprafață de cca 3500m<sup>2</sup> (fig. 1). Livada extensivă și terenul adiacent rezervorului de apă sunt ocupate de pajiști mezofile, care se cosesc o singură dată, livada în luna iunie iar pajiștea din jurul bazinului de apă numai în august. Pajiștea din livadă a fost fertilizată până în anul 2010 cu gunoi de grajd și pășunată de o vacă sau 3-4 oi. Pajiștea din perimetrul bazinului de apă nu a fost fertilizată sau pășunată după anul 2000. Ambele pajiști sunt mezofile, cu porțiuni mezohigrofile, evidente mai ales în primăverile ploioase. Vegetația este dominată în mai – iunie de *Ranunculus acris*, *Primula elatior*, *Corydalis solida*, *Viola* sp., *Leucanthemum vulgare*, *Rumex acetosa*, *Taraxacum officinale*, *Dactylis glomerata*, *Arhenatherum elatius*, etc. Zonele marginale din lungul gardurilor erau dominate de *Rubus caesius*, *Rosa canina* și *Urtica dioica*, ambele reducându-și efectivele și acoperirea în ultimii ani. În grădina personală am o zonă cu plante de stâncărie din flora spontană, iar în partea vestică la umbra corcodușilor, vișinilor și liliacului am plantat numeroase specii din flora nemorală. Gardul viu este format din *Ligustrum vulgare*, *Cornus sanguinea*, *Euonymus europaea*. Din grădină nu lipsesc nici *Betula alba*, *Carpinus betulus*, *Cerasus avium*, *Sorbus aucuparia*, *Cotoneaster integerrimus*, alături de obișnuiții pomi fructiferi. Nu lipsesc nici speciile alohotne cu bogată ofertă de nectar precum *Buddleja davidii* sau *Lavandula angustifolia*, care vara atrag numeroși fluturi diurni.

Zona bazinului de apă cu sol nefertilizat și livada extensivă, cu sol fertilizat cu gunoi de grajd până în 2010, constituie adevărate rezervoare, care alimentează grădina personală cu specii de fluturi. Spațiul verde din grădină este menținut prin cosire regulată sub forma unui gazon în compoziția căruia mai apare mult *Taraxacum officinale*, *Trifolium* sp., *Leucanthemum vulgare*, *Lotus corniculatus* sau *Cichorium intybus*.

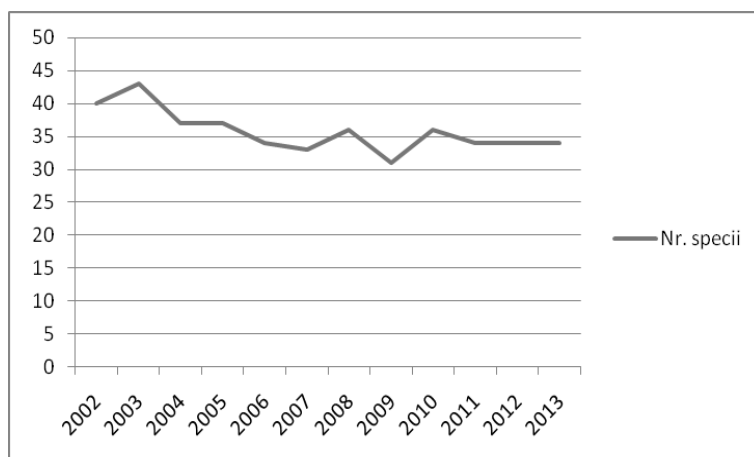


**Fig. 1.** Poziționarea și vecinătatea casei de pe Aleea Pinului

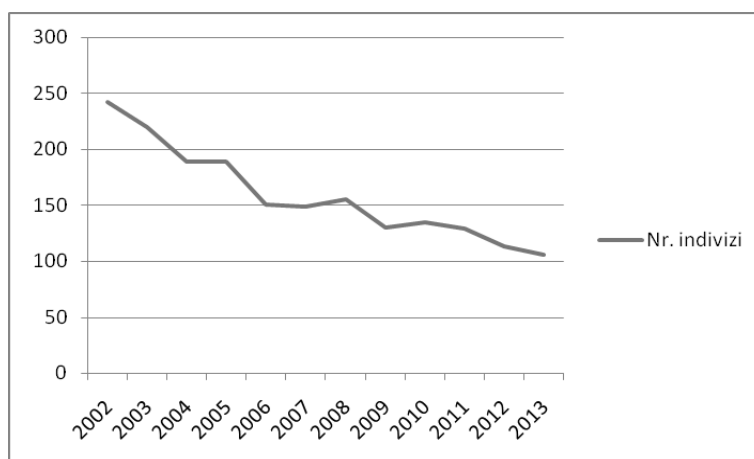
## Rezultate și discuții

În cei 10 ani de observații nedirecționate, în grădina de pe Str. Becaș nr 35 (Aleea Pinului) au fost înregistrate 46 de specii de fluturi diurni. Majoritatea speciilor (25) au fost observate în fiecare an, trei specii numai în câte un an, două specii în numai doi ani (tab. 1). Numărul maxim de specii înregistrate corespunde anului 2003 cu 42 de specii, iar numărul cel mai redus anului 2009 cu numai 31 de specii. După anul 2009 numărul speciilor înregistrate anual se menține între 33-35 (fig.2). Numărul indivizilor observați este în continuă scădere de la 189 în 2002 la 106 în 2013 (fig. 3).

Speciile *Nymphalis xanthomelas*, *N. antiopa* și *Aporia crataegi* au fost observate o singură dată. Cu siguranță că *N. antiopa* a fost o apariție întâmplătoare, dar *N. xanthomelas* și *Aporia crataegi* au avut sau mai au habitate acceptabile în livezile extensive din imediata vecinătate a casei.



**Fig. 2.** Variația numărul speciilor de lepidoptere diurne observate între 2012 și 2013



**Fig. 3.** Oscilația numărului de indivizi observați în perioada 2012-2013

**Tabelul 1.** Fluturii diurni din grădina de pe Str. Becaș nr. 35 (Aleea Pinului)

Taxon	Anul observării din 2002 până în 2013											
	02	03	04	05	06	07	08	09	10	11	12	13
<i>Erynis tages</i>	14	16	12	15	12	9	11	8	6	6	5	6
<i>Carcharodus alceae</i>	2	1	-	-	1	-	-	-	-	-	-	-
<i>Pyrgus malvae</i>	5	3	1	-	1	-	2	2	1	2	-	1
<i>Thymelicus lineola</i>	4	2	3	2	3	1	2	1	2	2	1	1
Taxon	Anul observării din 2002 până în 2013											

<b>Gen-Specie</b>	<b>02</b>	<b>03</b>	<b>04</b>	<b>05</b>	<b>06</b>	<b>07</b>	<b>08</b>	<b>09</b>	<b>10</b>	<b>11</b>	<b>12</b>	<b>13</b>
<i>Papilio machaon</i>	7	6	6	7	4	3	4	3	3	3	2	1
<i>Iphiclides podalirius</i>	2	1	2	1	-	-	-	-	-	-	-	-
<i>Leptidea sinapis/juvernica</i>	10	12	9	11	8	10	7	9	6	7	6	6
<i>Anthocars cardamines</i>	4	3	-	1	2	1	2	-	2	1	-	1
<i>Aporia crataegi</i>	-	-	-	1	-	-	-	-	-	-	-	-
<i>Pieris brassicae</i>	5	4	5	3	2	2	4	2	3	3	2	1
<i>Pieris rapae</i>	10	12	14	9	12	10	15	9	10	8	10	9
<i>Pieris napi</i>	4	5	4	3	3	4	5	2	3	2	2	2
<i>Pontia edusa</i>	3	2	2	3	-	2	2	-	3	2	1	1
<i>Colias croceus</i>	2	2	1	2	2	3	2	3	4	2	1	1
<i>Colias hyale</i>	10	8	10	9	8	7	8	6	6	7	6	7
<i>Gonepteryx rhamni</i>	8	10	11	8	7	9	10	7	8	6	5	5
<i>Hamearis lucina</i>	5	6	4	6	3	5	3	4	2	4	5	3
<i>Lycaena tityrus</i>	4	6	4	3	5	3	5	2	4	3	2	3
<i>Callophrys rubi</i>	3	2	3	-	2	1	1	2	-	1	1	-
<i>Cupido minumus</i>	25	20	18	20	15	13	10	8	8	7	7	6
<i>Cupido argiades</i>	1	2	-	1	-	-	1	-	1	-	-	-
<i>Celastrina argiolous</i>	3	2	3	1	-	2	2	-	1	2	1	1
<i>Plebeius argus</i>	4	5	4	6	3	3	2	4	4	3	4	2
<i>Aricia agestis</i>	3	3	2	3	1	-	2	2	1	-	2	1
<i>Cyaniris semiargus</i>	-	1	-	-	-	1	-	-	-	-	-	-
<i>Polyommatus icarus</i>	23	20	15	18	10	15	12	10	12	15	8	10
<i>Argynnis aglaja</i>	3	2	4	2	-	1	2	-	1	2	2	1
<i>Argynnis adippe</i>	2	1	1	-	1	-	-	1	-	2	-	1
<i>Issoria lathonia</i>	5	4	3	5	4	3	5	3	4	2	2	2
<i>Boloria dia</i>	2	1	1	1	2	-	1	-	-	-	-	-
<i>Vanessa atalanta</i>	4	5	4	3	2	3	2	4	2	3	3	2
<i>Vanessa cardui</i>	2	3	2	4	1	3	2	4	5	2	2	2
<i>Inachis io</i>	10	6	7	5	3	3	4	3	4	4	5	3
<i>Aglais urticae</i>	5	5	3	1	-	2	2	1	-	1	1	1
<i>Polygonia c-album</i>	8	9	6	8	5	6	5	4	3	5	3	4
<i>Araschnia levana</i>	15	9	7	6	8	4	3	4	3	3	4	3
<i>Nymphalis antiopa</i>	-	1	-	-	-	-	-	-	-	-	-	-
<i>Nymphalis polychloros</i>	8	5	4	5	5	4	3	5	4	4	3	4
<i>Nymphalis xanthomelas</i>	-	-	-	-	-	-	-	-	-	-	1	-
<i>Melitaea dydima</i>	1	2	-	-	1	-	-	-	1	-	1	-
<i>Melitaea athalia</i>	2	3	2	2	1	2	-	2	3	2	2	1
<i>Pararge aegeria</i>	3	2	3	4	2	3	1	3	2	3	2	2
<i>Coenonympha pamphilus</i>	5	4	3	6	7	5	8	9	7	5	8	6
<i>Maniola jurtina</i>	6	4	5	3	5	6	4	3	4	5	3	6
<i>Aphantopus hyperantus</i>	-	-	1	-	-	-	-	-	1	-	-	-
<i>Melanargia galathea</i>	-	-	-	1	-	-	1	-	1	-	-	-

## Concluzii

În perioada 2002-2013 în grădina casei mele au fost înregistrate 46 specii de fluturi diurni, ceea ce reprezintă 22,66% din totalul speciilor prezente în România (Rákosy 2013).

Numărul indivizilor observați înregistrează o continuă scădere din 2002 spre 2013, iar numărul speciilor oscilează de la 42/an la 31/an.

Este de presupus că odată cu reducerea habitatelor seminate prin construirea suprafețelor ocupate în prezent de livezi extensive, fânațe și grădini, numărul speciilor și indivizilor să se reducă de la un an la altul.

## Bibliografie

RÁKOSY L. 2013. Fluturii diurni din România. – Cunoaștere, protecție, conservare. Editura Mega Cluj-Napoca.

LÁSZLÓ RÁKOSY  
Facultatea de Biologie și Geologie  
Universitatea Babeș-Bolyai, Cluj  
e-mail: laszlorakosy@hasdeu.ubbcluj.ro