

# Noi date asupra Macrolepidopterelor din Cheile Tișitei (Munții Vrancei, România)

LEVENTE SZÉKELY

## Abstract

### New data on the Macrolepidoptera of Tișitei Gorges (Vrancei Mountains, Romania)

In 1997, the Romanian Lepidopterological Society organized one of the most successful entomological camps among all that have been held between 1993 and 2000. This camp was located in the Tișitei Gorges area and took place between 26<sup>th</sup> of June and 6<sup>th</sup> of July. As a result of ten days and nights of collecting favoured by good meteorological conditions, the Tișitei Gorges turned out to be an area of great entomological diversity. The results of this entomological camp had an important contribution to the declaration of the area as natural park in 2004. During the 1997 campaign, 542 Lepidoptera species were reported from Tișitei Gorges: 419 Macrolepidoptera and 123 Microlepidoptera (RÁKOSY, VICOL, SZÉKELY & GOIA, 1997). The current paper adds 172 new species reported between 1998 and 2013, increasing the total number of species known from this area to 714, out of which 591 are Macrolepidoptera. Among the most notable new records we mention: *Cossus terebra* ([Denis & Schiffermüller], 1775), *Saturnia pyri* ([Denis & Schiffermüller], 1775), *Nymphalis xanthomelas* (Esper, 1781), *Baptria tibiale* (Esper, 1791), *Eutelia adulatrix* (Hübner, 1813), *Hydraecia petasitis vindelica* (Freyer, 1848) etc.

**Keywords:** Macrolepidoptera, Romania, Vrancei Mountains, Tișitei Gorges, faunistics, conservation

## Introducere

Între 26.VI - 6.VII. 1997 Societatea Lepidopterologică Română a realizat cea mai reușită tabără entomologică dintre toate cele organizate de S.L.R. între 1993 și 2000 în zona „Cheile Tișitei”. Aria protejată „Tișita” în urma rezultatelor celor 10 zile și nopți de colectări din 1997, favorizate și de condiții meteo foarte favorabile, a devenit cunoscută ca o zonă cu o foarte mare bogăție și diversitate entomofaunistică (**Fig.1**). Rezultatele taberei au contribuit în mare măsură și la declararea zonei ca „Parc Natural” în anul 2004. Parcul Natural „Putna-Vrancea” a fost înființat în baza H.G. nr. 2151 din 2004. În urma zonării interne a acestuia „Cheile Tișitei” au primit statut de zonă de protecție integrală (ZPI), în conformitate cu prevederile O.U.G. 57/ 2007, privind regimul ariilor naturale protejate,

conservarea habitatelor naturale, a florei și faunei sălbatice. A fost declarată „Arie de Protecție Primară pentru Fluturi” RO- 08, specia criteriu fiind *Maculina arion* (Linnaeus, 1758).

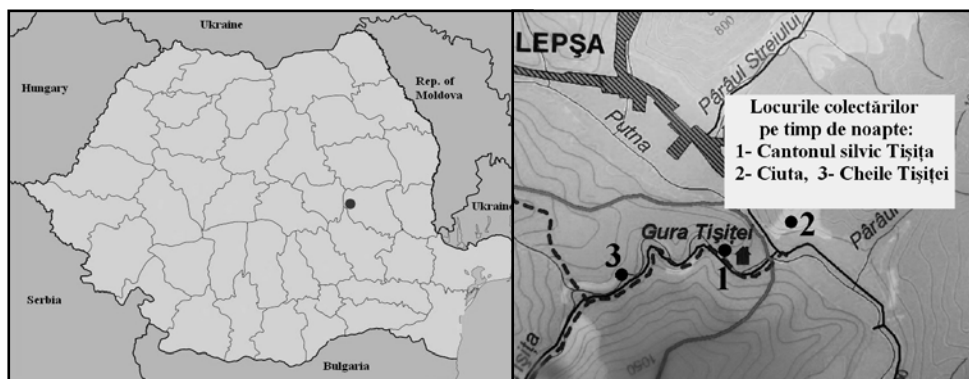
Înainte de 1997 datele privind lepidopterele din Județul Vrancea cuprindeau doar relatări sumare și liste cu puține specii (CIURESCU, 1996; POPESCU-GORJ & KÖNIG, 1976). În urma rezultatelor taberei entomologice din 1997 din zona “Cheile Tișiței” erau cunoscute 542 specii de lepidoptere, 419 Macrolepidoptere și 123 Microlepidoptere (RÁKOSY, VICOL, SZÉKELY & GOIA, 1997). În prezent prin suplimentul ce conține 172 specii de Macrolepidoptere nou semnalate din zonă între 1998 - 2013, numărul Macrolepidopterelor este de 591 specii, iar numărul total al lepidopterelor de 714.

## Material și metode

Descrierea condițiilor fizico- geografice a zonei a fost amănunțit făcută la prezentarea rezultatelor taberei din 1997 (CIURESCU, 1997, 2011).

După anul 1998 au fost realizate numeroase deplasări în zonă, care au avut loc aproape în fiecare an, dar preponderent la cumpâna lunilor iunie-iulie și au vizat în primul rând vânatoarea și observarea speciei *Pericallia matronula* (Linnaeus, 1758), pentru care rezervația a fost vizitată și de numeroși entomologi din alte țări, mai ales din Ungaria. În 2005 a avut loc și o acțiune de colectări nocturne cu ocazia “Noptilor Fluturilor Europeni/ European Moths Nights” între 1-3 iulie la care au participat L. Székely, K. Székely, S. M. Stanciu și I. Szabó (RÉZBÁNYAI-RESEŔ, KÁDÁR & SCHREIBER, 2005). Surpriza nopților a fost un exemplar de *Saturnia pyri* ([Denis & Schiffermüller], 1775), specie destul de neașteptată pentru aceasta zonă montană.

Deplasările s-au înmulțit începând cu anul 2010, odată ce porțiunea de șosea dintre Oj-dula (Covasna) și Lepșa (Vrancea) a fost în mare parte asfaltată. Drumul destul de practicabil și posibilitatea de a ajunge din Brașov până în Cheile Tișiței în mai puțin de două ore, au făcut posibile deplasări periodice în fiecare an, din primăvară până în toamnă târzie (1 mai-6 noiembrie). Colectările s-au realizat preponderent lângă cantonul silvic “Gura Tișiței” (45° 93' N, 26° 59'E), în celelalte locații (Ciuta și Cheile Tișiței) au fost plasate capcane luminoase (**Fig.2**). În cazul fluturilor de zi s-au folosit fileul sau observațiile pe teren. Materialul de specii de noapte a fost colectat folosind becuri de 80 și 125 W cu vapori de mercur, plasate în fața unui cearșaf alb, alimentat de la un generator de benzină portabil (**Fig.3**). În paralel s-au folosit 2-3 capcane luminoase cu tuburi UV de 8W, albe și negre în fiecare noapte de colectare (**Fig.4**). Multe mulțumiri domnilor: Iuliu Szabó†, Sorin Marius Stanciu, Sándor Lehel Csaba, István Nagy (România), István Juhász, Gergely Petrányi, Imre Retezár, Szabolcs Sum, Péter Magasváry, László Náday, Tamás Háczi (Ungaria) și Markus Salmen/Mircea Brătășeanu (Germania) pentru ajutorul acordat la colectarea materialului (**Fig.5**). Mulțumesc de asemenea domnilor: Prof. Ștefan Ciurescu, Ing. Ion Militaru și pădurarului Sandu Cățu pentru facilitarea deplasărilor și colectărilor în rezervație!



**Fig.1.** Localizarea zonei în România /  
Area location in Romania

**Fig.2.** Localizarea punctelor de colectări/  
Location of collecting sites

## Rezultate și discuții

Dintre macrolepidopterele semnalate între 1998-2012 se pot remarca următoarele:

*Cossus terebra* ([Denis & Schiffermüller], 1775) (Lepidoptera: Cossidae), Material: Cantonul silvic Tișița, 1- 2. VII. 2007, 3 ♂ (SZÉKELY, 2011). Rară și foarte localizată în România.

*Cosmotriche lobulina* ([Denis & Schiffermüller], 1775) (Lepidoptera: Lasiocampidae), Material: Cantonul silvic Tișița, 13-14.VII. 2012, 5 ♂. Specie rară și localizată în România, caracteristică etajului coniferelor.

*Lemonia taraxaci* ([Denis & Schiffermüller], 1775) (Lepidoptera: Lemoniidae), Material: Cantonul silvic Tișița, 23.VIII.2012, 1 ♂. Specie rară și foarte localizată în România.

*Saturnia pyri* ([Denis & Schiffermüller], 1775) (Lepidoptera: Saturniidae), Material: Cantonul silvic Tișița, 1.VII.2005, 1 ♂. Apariție surprinzătoare pentru această zonă montană.

*Hemaris tityus* (Linnaeus, 1758) (Lepidoptera: Sphingidae), Material: Ciuta, 7.V.2012, 1 ♂. Este o specie localizată în România.

*Pieris balcana* Lorkovic, 1970 (Lepidoptera: Pieridae), Material: Cheile Tișiței, Ciuta, între 21.VI-13.VIII, în general comună. Prima semnalare din Moldova a speciei.

*Lycaena dispar rutila* (Werneburg, 1864) (Lepidoptera: Lycaenidae), Material: Cheile Tișiței, Ciuta, între 23.VIII-12.IX, în exemplare izolate. Protejată conform anexei 2 – Directiva Habitate!

*Argynnis pandora* ([Denis & Schiffermüller], 1775) (Lepidoptera: Nymphalidae), Material: Ciuta, 4.VI. 2003, 1♂, 1♀. Este cunoscută mai ales din sudul României (Dobrogea, Muntenia și Banat).

*Nymphalis xanthomelas* (Esper, 1781) (Lepidoptera: Nymphalidae), Material: Cheile Tișiței, Cantonul silvic Tișița, între 19.VI-15.VII, rară. Prima semnalare din sudul Moldovei.

*Triphosa sabaudiata* (Duponchel, 1830) (Lepidoptera: Geometridae), Material: Cantonul silvic Tișița, 10.VII.1999, 1♂. Prima semnalare din Moldova. Specie rară, cu puține semnalări în fauna României.

*Baptria tibiale* (Esper, 1791) (Lepidoptera: Geometridae), Material: Cheile Tișiței, 26-27.VI.2003 (2♂, colectați ziua) și mai multe exemplare observate în zbor între 23.VI- 7.VII (SZÉKELY, 2011, 2012). Specie rară, cu foarte puține semnalări în România.

*Catocala fraxini* (Linnaeus, 1758) (Lepidoptera: Erebididae), Material: Cantonul silvic Tișița, între 16.VIII-3.X, în general comună. Specie localizată în România, cu semnalări mai multe din Transilvania și Banat.

*Catocala electa* (Vieweg, 1790) (Lepidoptera: Erebididae), Material: Cantonul silvic Tișița, 10-11.IX.2011, rară. Specie localizată în România, cu semnalări mai multe din Transilvania și Banat.

*Eutelia adulatrix* (Hübner, 1813) (Lepidoptera: Eutelidae), Material: Cantonul silvic Tișița, Ciuta, 21.VI.-12.VII, 2011-2012, 6 ex. Această specie este cunoscută mai ales din sudul României (Dobrogea și Banat). Prezența sa în Munții Vrancei era destul de neașteptată, constituind o surpriză.

*Acronicta cuspis* (Hübner, 1813) (Lepidoptera: Noctuidae), Material: Cantonul silvic Tișița, 23.VIII.2012, 1♀. Specie foarte rară și localizată, cu numai două semnalări sigure din România de la Oțelul Roșu și Râul Sadu (RÁKOSY, 1996). Prima semnalare din Moldova.

*Amphipyra perflua* (Fabricius, 1787) (Lepidoptera: Noctuidae), Material: Cantonul silvic Tișița, 12-13.VII.2012, 6♂, 2♀. Specie localizată în România, cu semnalări în special din Transilvania și Bucovina.

*Hydraecia petasitis vindelica* (Freyer, 1848) (Lepidoptera: Noctuidae), Material: Cheile Tișiței, Cantonul silvic Tișița, 11-12.IX. 2011, 2 ♂, 2 ♀. Specie rară, cu puține semnalări în fauna României.

*Hadena magnolii* (Boisduval, 1829) (Lepidoptera: Noctuidae), Material: Ciuta, între 9-21.VII. specie cunoscută numai din Banat și Dobrogea. Prima semnalare din Moldova.

*Eugnorisma depuncta* (Linnaeus, 1761) (Lepidoptera: Noctuidae), Material: Cantonul silvic Tișița, 23.VIII.2012, 1♂. Specie rară și localizată în fauna României. Prezența sa în Moldova era bazată numai pe date vechi.

*Euplagia quadripunctaria* (Poda, 1761) (Lepidoptera: Arctiidae), Material: Cantonul silvic Tișița, Cheile Tișiței, Ciuta, între 12.VII- 11.IX. În general comună în zonă, protejată conform anexei 2– Directiva Habitate!



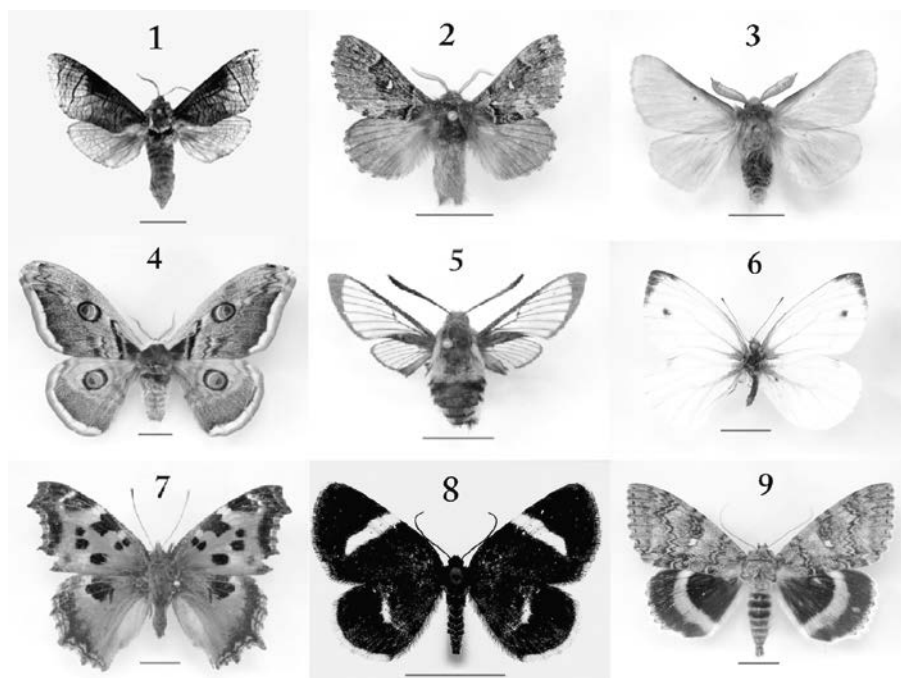
**Fig. 3.** Colectări la ecranul luminos/  
Collecting at night with sheet (6.V.2012).



**Fig. 4.** Capcană cu tub UV/  
Light trap.

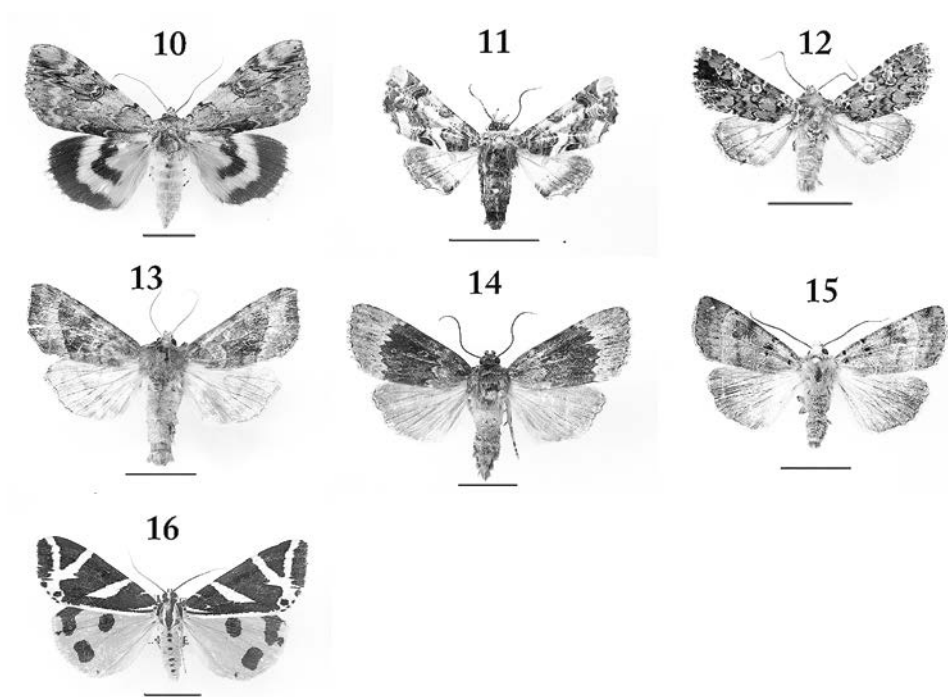


**Fig. 5.** De la stânga la dreapta/ From left to right: Gergely Petrányi, István Juhász, Sandu Cătu, Albert Székely, Imre Retezár, Levente Székely, Tamás Hác, Sándor Lehel Csaba (jos/down) (23.VI.2003).



**Fig. 6 a.** Macrolepidoptere importante pentru zona “Cheile Tișitei” / Important Macrolepidoptera for the “Tișitei Gorges” area:

1. *Cossus terebra*, 2. *Cosmotriche lobulina*, 3. *Lemonia taraxaci*, 4. *Saturnia pyri*, 5. *Hemaris tityus*, 6. *Pieris balcana*, 7. *Nymphalis xanthomelas*, 8. *Baptria tibiale*, 9. *Catocala fraxini*, (Foto. L.Székely), Scara (linia): 10 mm. / Scale bar: 10 mm.



**Fig. 6 b.** Macrolepidoptere importante pentru zona “Cheile Tișiței” / Important Macrolepidoptera for the “Tișiței Gorges” area:

10. *Catocala electa*, 11. *Eutelia adulatrix*, 12. *Hadena magnolii*, 13. *Hydraecia petasitis vindelica*, 14. *Amphipyra perflua*, 15. *Eugnorisma depuncta*, 16. *Euplagia quadripunctaria* (Foto. L.Székely), Scara (linia): 10 mm. / Scale bar: 10 mm.

## Concluzii

Cu 712 specii semnalate „Cheile Tișiței” constituie o zonă cu o foarte mare diversitate lepidopterologică în România. Bineînțeles aici s-au făcut colectări numeroase și într-o perioadă lungă de timp. Această diversitate și bogăție este determinată de o serie de factori naturali și antropici, cele mai importante fiind următoarele:

Poziția geografică, care favorizează pe lângă marea abundență al elementelor montan-submontane caracteristice Carpaților și prezența unor elemente sudice, mediteraneene. Ele se găsesc aici, dar lipsesc pe partea cealaltă al munților spre Transilvania, de exemplu: *Saturnia pyri*, *Pieris balcana*, *Argynnis pandora*, *Eutelia adulatrix*, *Prodotis stolidus*, *Hadena magnolii*, *Eugnorisma depuncta* etc. Acestea s-au menținut aici datorită unor condiții de climă și vegetație diferite față de cele din estul Transilvaniei. La fel și dintre coleoptere prezența lui *Procerus gigas* (Creutzer, 1799) în Cheile Tișiței vine în sprijinul acestor concluzii.

Lipsa factorilor poluatori din zonă (industrie, agricultură, viticultură, pomicultură chimizată).

Impactul minim al transporturilor rutiere asupra zonei și nivelul redus al poluării.

## Protecție și conservare

Planul de management al “Parcului Natural Putna- Vrancea” (PNPV) stipulează ca activitățile umane să aibă un impact cât mai redus asupra mediului natural (Chiriac, Sandu, Militaru, Ciurescu, Ioja, Rozyłowicz & Negulescu, 2010). Dacă efectele acestor măsuri sunt benefice pentru parc în general, nu același lucru se poate spune și despre conservarea biodiversității. Speciile de plante și animale s-au răspândit în arealul respectiv și datorită modului cum omul a intervenit asupra naturii în ultimile milenii. Cu siguranță alta era flora și fauna locului acum 5000 de ani. În entomofaună aceste schimbări sunt și mai rapide, ceea ce vedem astăzi pe teritoriul parcului se datorează și modului cum omul a schimbat peisajul natural în trecutul nu prea îndepărtat, de câteva secole.

Limitarea drastică a presiunii antropice va duce la diminuarea diversității tipurilor de habitate din parc. Vor dispărea pajiștile, poienile și odată cu ele și fauna caracteristică acestor habitate (în consecință mare parte a speciilor de fluturi diurni, care trăiesc în aceste habitate). Cositul și pășunatul (bineînțeles nu dus peste limite) sunt necesare pentru împiedicarea acestor transformări nedorite. Probabil sunt de neînțeles pentru unii, dar aceste transformări sunt deja foarte vizibile. Dacă comparăm “Cheile Tișitei” de acum 10-15 ani cu ceea ce avem astăzi, putem constata că poienile s-au subțiat considerabil și din multe locuri au dispărut în totalitate, rezervația transformându-se într-o “pădure cu potecă”. Vlăstarii de atunci din poieni azi au ajuns copaci, și asta numai în zece ani. Fluturii de zi se văd din ce în ce mai rar, chiar dacă mai dăinuie pe unde dau de un luminiș. Noroc că se pot menține majoritatea speciilor pe “Ciuta” care nu se poate împăduri natural. Orice tip de habitat e important pentru biodiversitate, fiecare are specii caracteristice care pot trăi numai acolo. Chiar și doborâturile forestiere au speciile lor caracteristice. Dintre cele șapte specii de lepidoptere protejate de lege care trăiesc pe teritoriul parcului (Anexa 1), cinci sunt specii de pajiște. Dacă dispar pajiștile, vor dispărea cu timpul și speciile respective.

În concluzie cositul și un pășunat controlat ar trebui să fie permise. Pentru menținerea biodiversității sunt necesare măsuri care să împiedice împădurirea naturală a spațiilor deschise (pajiști, fânețe, mlaștini etc.) în orice parc natural (nu numai în PNPV).

**Anexa 1. Lepidopterele protejate pe plan European și național / Taxa protected by law at European or national level (RÁKOSY, 2003, 2005):**

*Euplagia quadripunctaria* (Anexa 2) - Destul de comună, nu este periclitată!

*Lycaena dispar* (Anexa 2 și Anexa 3A) - În exemplare izolate în toată zona. În rezervație este periclitată datorită dispariției spațiilor deschise (fânețe și pajiști).

*Maculinea arion* (Anexa 3A) - Specia se află în regres datorită dispariției spațiilor deschise (fânețe și pajiști) din rezervație. Se poate menține însă pe Ciuta!

*Parnassius mnemosyne* (Anexa 3A) - Specia se află în regres datorită dispariției spațiilor deschise (fânețe și pajiști) din rezervație!

*Lycaena hippothoe* (Anexa 3B) - Populație mică și izolată pe Ciuta!

*Maculinea alcon* (Anexa 3B) - Specia se afla în regres datorită dispariției spațiilor deschise (fânețe și pașiști) din rezervație.

*Pericallia matronula* (Anexa 3B) - Populația este stabilă, nu pare să fie periclitată!

**Anexa 2. Lista suplimentară a Macrolepidopterelor pentru “Cheile Tișitei” (Munții Vrancei) / Additional list of Macrolepidoptera for “Tisitei Gorges” (Vrancei Mountains)**

| Specia  | Localizare                                       | Data               | Obs.         |
|---|--|--------------------|--------------|
| <b>Fam. HEPIALIDAE</b>                                      |  |                    |              |
| <i>Triodia sylvina</i> (Linnaeus, 1761)                     | Cheile Tișitei,<br>Cantonul silvic Tișita        | 23.VIII-<br>17.IX  | comun        |
| <b>Fam. LIMACODIDAE</b>                                     |  |                    |              |
| <i>Apoda limacodes</i> (Hufnagel, 1766)                     | Cheile Tișitei, Ciuta,<br>Cantonul silvic Tișita | 19.VI-<br>9.VIII   | foarte comun |
| <b>Fam. COSSIDAE</b>  |  |                    |              |
| <i>Cossus terebra</i> ([Denis & Schiffermüller],1775)       | Cantonul silvic Tișita                           | 1-3. VII.<br>2007  | 3 ♂          |
| <i>Zeuzera pyrina</i> (Linnaeus, 1761)                      | Cantonul silvic Tișita                           | 13.VII-<br>2.VIII  | rar          |
| <i>Phragmataecia castaneae</i> (Hübner, 1790)               | Cantonul silvic Tișita                           | 2.VIII.<br>2012    | 2 ♂          |
| <b>Fam. LASIOCAMPIDAE</b>                                   |  |                    |              |
| <i>Poecilocampa populi</i> (Linnaeus, 1758)                 | Cantonul silvic Tișita                           | 15.X- 6.XI         | comun        |
| <i>Cosmotriche lobulina</i> ([Denis & Schiffermüller],1775) | Cantonul silvic Tișita                           | 13-14.VII.<br>2012 | 5♂           |
| <i>Gastropacha quercifolia</i> (Linnaeus, 1758)             | Cantonul silvic Tișita                           | 1-<br>3.VII.2005   | 2 ♂          |
| <b>Fam.LEMONIIDAE</b>                                       |  |                    |              |
| <i>Lemonia taraxaci</i> ([Denis & Schiffermüller],1775)     | Cantonul silvic Tișita                           | 23.VIII.20<br>12   | 1 ♂          |
| <b>Fam. SATURNIDAE</b>                                      |  |                    |              |
| <i>Agria tau</i> (Linnaeus, 1758)                           | CheileTișitei,<br>Cantonul silvic Tișita         | 1- 25.V.           | comun        |
| <i>Saturnia pyri</i> ([Denis & Schiffermüller],1775)        | Cantonul silvic Tișita                           | 1.VII.2005         | 1 ♂          |
| <b>Fam. SPHINGIDAE</b>                                      |  |                    |              |
| <i>Agrius convolvuli</i> (Linnaeus, 1758)                   | Cantonul silvic Tișita                           | 23.VIII-<br>22.X   | rar          |
| <i>Hemaris tityus</i> (Linnaeus, 1758)                      | Ciuta  | 7.V.2012           | 1 ♂          |
| <i>Hyles gallii</i> (Rottemburg, 1775)                      | Cantonul silvic Tișita                           | 23.VIII.20<br>12   | 1♂           |
| <b>Fam. HESPERIIDAE</b>                                     |  |                    |              |
| <i>Pyrgus armoricanus</i> (Oberthür, 1910)                  | CheileTișitei, Ciuta                             | 12.VIII-<br>12.IX  | comun        |
| <i>Thymelicus lineola</i> (Ochsenheimer, 1808)              | CheileTișitei, Ciuta                             | 19.VI-<br>9.VIII   | rar          |



| <b>Specia</b>   | <b>Localizare</b>  | <b>Data</b>   | <b>Obs.</b>  |
|---|--|---------------|--------------|
| <i>Thymelicus sylvestris</i> (Poda, 1761)               | Cheile Tișiței, Ciuta  | 19.VI-9.VIII  | comun        |
| <i>Hesperia comma</i> (Linnaeus, 1758)                  | Ciuta  | 9.VII-3.VIII  | rar          |
| <b>Fam. PAPILIONIDAE</b>                                |  |               |              |
| <i>Iphiclides podalirius</i> (Linnaeus, 1758)           | Ciuta  | 6-7.V.2012    | comun        |
| <b>Fam. PIERIDAE</b>                                    |  |               |              |
| <i>Pieris balcana</i> Lorkovic, 1970                    | Cheile Tișiței, Ciuta  | 21.VI-13.VIII | comun        |
| <i>Colias erate</i> (Esper, 1805)                       | Cheile Tișiței, Ciuta  | 2.VII-3.X     | rar          |
| <i>Colias alfacariensis</i> Ribbe, 1905                 | Cheile Tișiței, Ciuta  | 6.V-22.VII    | rar          |
| <b>Fam. LYCAENIDAE</b>                                  |  |               |              |
| <i>Lycaena dispar rutila</i> (Werneburg, 1864)          | Cheile Tișiței, Ciuta  | 23.VIII-12.IX | rar          |
| <i>Lycaena virgaureae</i> (Linnaeus, 1758)              | Ciuta  | 7- 21.VII     | rar          |
| <i>Plebejus argyrognomon</i> (Bergstrasser, 1779)       | Cheile Tișiței, Ciuta  | 7.VII-23.VIII | comun        |
| <b>Fam. NYMPHALIDAE</b>                                 |  |               |              |
| <i>Argynnis pandora</i> ([Denis & Schiffermüller],1775) | Ciuta  | 4.VI.2003     | 1♂, 1♀       |
| <i>Boloria dia</i> (Linnaeus, 1767)                     | Cheile Tișiței, Ciuta/<br>Ojdula                                     | 7.VII-3.X     | comun        |
| <i>Nymphalis xanthomelas</i> (Esper, 1781)              | Cheile Tișiței,<br>Cantonul silvic Tișița                            | 19.VI-15.VII  | rar          |
| <i>Apatura iris</i> (Linnaeus, 1758)                    | Cheile Tișiței, Lepșa,<br>Greșu<br>Cantonul silvic Tișița/<br>Ojdula | 15.VI-2.VIII  | comun        |
| <i>Apatura ilia</i> ([Denis & Schiffermüller],1775)     | Cheile Tișiței, Lepșa,<br>Greșu<br>Cantonul silvic Tișița/<br>Ojdula | 15.VI-21.VII  | foarte comun |
| <b>Fam.NYMPHALIDAE / Subfam.SATYRINAE</b>               |  |               |              |
| <i>Minois dryas</i> (Scopoli, 1763)                     | Ciuta  | 11.VII-2.VIII | foarte comun |
| <i>Erebia aethiops</i> (Esper, 1777)                    | Cheile Tișiței, Cantonul silvic Tișița, Lepșa,<br>Greșu / Ojdula     | 5.VII-16.VIII | comun        |
| <b>Fam. DREPANIDAE</b>                                  |  |               |              |
| <i>Watsonalla binaria</i> (Hufnagel, 1767)              | Cantonul silvic Tișița   | 19.VII-11.IX  | comun        |
| <i>Watsonalla cultraria</i> (Fabricius, 1775)           | Cantonul silvic Tișița   | 7.VII-23.VIII | comun        |

| <b>Specia</b>   | <b>Localizare</b>                                | <b>Data</b>      | <b>Obs.</b> |
|---|--|------------------|-------------|
| <b>Fam. GEOMETRIDAE</b>                                       |  |                  |             |
| <i>Macaria signaria</i> (Hübner, 1809)                        | Cantonul silvic Tișița                           | 5.VII-23.VIII    | rar         |
| <i>Plagodis pulveraria</i> (Linnaeus, 1758)                   | Cantonul silvic Tișița                           | 6.V.2012         | rar         |
| <i>Plagodis dolabraria</i> (Linnaeus, 1767)                   | Cheile Tișiței, Ciuta<br>Cantonul silvic Tișița, | 2.V-21.VI.       | rar         |
| <i>Opisthograptis luteolata</i> (Linnaeus, 1758)              | CheileTișiței,<br>Cantonul silvic Tișița         | 19-24.VI         | rar         |
| <i>Epione repandaria</i> (Hufnagel, 1767)                     | Cantonul silvic Tișița                           | 11.VIII.20<br>12 | 1♂          |
| <i>Selenia dentaria</i> (Fabricius, 1775)                     | Cantonul silvic Tișița                           | 2.VIII.201<br>2  | 1♂          |
| <i>Selenia tetralunaria</i> (Hufnagel, 1767)                  | Cantonul silvic Tișița                           | 6.V.2012         | 2♂          |
| <i>Apeira syringaria</i> (Linnaeus, 1758)                     | Cantonul silvic Tișița,<br>Cheile Tișiței        | 2.VIII.201<br>2  | 1♂,1♀       |
| <i>Artiora evonymaria</i> ([Denis & Schiffermüller],1775)     | Cantonul silvic Tișița                           | 23.VIII.20<br>12 | 2♂          |
| <i>Crocallis elinguararia</i> (Linnaeus, 1758)                | Cheile Tișiței,<br>Cantonul silvic Tișița        | 7.VII-16.VIII    | comun       |
| <i>Ennomos autumnaria</i> (Werneburg, 1859)                   | Cantonul silvic Tișița                           | 23.VIII.20<br>12 | 1♂          |
| <i>Lycia hirtaria</i> (Clerck, 1759)                          | Cantonul silvic Tișița,<br>Cheile Tișiței        | 1-6.V.           | comun       |
| <i>Biston strataria</i> (Hufnagel, 1767)                      | Cantonul silvic Tișița                           | 6.V.2012         | 1♀          |
| <i>Colotois pennaria</i> (Linnaeus, 1761)                     | Cantonul silvic Tișița,<br>Cheile Tișiței        | 23.IX-6.XI       | comun       |
| <i>Charissa obscurata</i> ([Denis & Schiffermüller],1775)     | Cantonul silvic Tișița                           | 2.VIII.201<br>2  | 1 ex.       |
| <i>Puengelera capreolaria</i> ([Denis & Schiffermüller],1775) | Cantonul silvic Tișița                           | 23.VIII.20<br>12 | 1♂          |
| <i>Erannis defoliaria</i> (Clerck, 1759)                      | Cantonul silvic Tișița,<br>Cheile Tișiței        | 24.X- 6.XI       | comun       |
| <i>Pseudoterpna pruinata</i> (Hufnagel, 1767)                 | Cantonul silvic Tișița                           | 23.VIII.20<br>12 | 1♂          |
| <i>Comibaena bajularia</i> ([Denis & Schiffermüller],1775)    | Cantonul silvic Tișița,<br>Ciuta                 | 21.VI-5.VII      | rar         |
| <i>Cyclophora pendularia</i> (Clerck, 1759)                   | Cantonul silvic Tișița                           | 3.VII-2.VIII.    | rar         |
| <i>Cyclophora albiocellaria</i> (Hübner, 1789)                | Cantonul silvic Tișița                           | 12.VII-11.VIII.  | rar         |
| <i>Scopula ornata</i> (Scopoli, 1763)                         | Cantonul silvic Tișița,<br>Cheile Tișiței, Ciuta | 15.VI-21.VII     | comun       |
| <i>Scopula umbelaria</i> (Hübner, 1813)                       | Cantonul silvic Tișița                           | 19.VI.2012       | 1♂          |
| <i>Scopula marginepunctata</i> (Goeze, 1781)                  | Cantonul silvic Tișița,<br>Cheile Tișiței, Ciuta | 19.VI-11.IX      | comun       |

| <b>Specia</b>   | <b>Localizare</b>                                | <b>Data</b>        | <b>Obs.</b>   |
|---|--|--------------------|---------------|
| <i>Scopula immutata</i> (Linnaeus, 1758)                        | Cantonul silvic Tișița                           | 23.VIII.20<br>12   | 2 ex.         |
| <i>Idaea ochrata</i> (Scopoli, 1763)                            | Ciuta, Cantonul silvic Tișița                    | 2.VII-<br>15.VIII. | rar           |
| <i>Idaea dimidiata</i> (Hufnagel, 1767)                         | Cantonul silvic Tișița                           | 12.VII.201<br>2    | 1 ex.         |
| <i>Idaea laevigata</i> (Scopoli, 1763)                          | Cantonul silvic Tișița,<br>Ciuta                 | 3.VII-<br>2.VIII.  | rar           |
| <i>Idaea degeneraria</i> (Hübner, 1799)                         | Cantonul silvic Tișița                           | 28.VI.2012         | 1♂            |
| <i>Scotopteryx bipunctaria</i> ([Denis & Schiffermüller], 1775) | Cantonul silvic Tișița,<br>Cheile Tișiței        | 2.VIII.201<br>2    | comun         |
| <i>Xanthorhoe quadrifasciata</i> (Clerck, 1759)                 | Cantonul silvic Tișița,<br>Ciuta                 | 2.VIII.201<br>2    | rar           |
| <i>Cidaria fulvata</i> (Forster, 1771)                          | Cantonul silvic Tișița,<br>Cheile Tișiței, Ciuta | 4- 14.VII.         | rar           |
| <i>Chloroclysta siterata</i> (Hufnagel, 1767)                   | Cantonul silvic Tișița                           | 1- 7.V.            | rar           |
| <i>Entephria caesiata</i> ([Denis & Schiffermüller], 1775)      | Cantonul silvic Tișița,<br>Cheile Tișiței, Ciuta | 9.VII-<br>2.VIII   | comun         |
| <i>Anticlea derivata</i> ([Denis & Schiffermüller], 1775)       | Cantonul silvic Tișița                           | 6.V.2012           | 1♂            |
| <i>Philereme transversata</i> (Hufnagel, 1767)                  | Cantonul silvic Tișița                           | 30.VI.2012         | 1♂            |
| <i>Rheumaptera undulata</i> (Linnaeus, 1758)                    | Cantonul silvic Tișița                           | 9.VII.1999         | 1♂            |
| <i>Triphosa dubitata</i> (Linnaeus, 1758)                       | Cantonul silvic Tișița,<br>Ciuta                 | 21.VI-<br>10.VII   | rar           |
| <i>Triphosa sabaudiata</i> (Duponchel, 1830)                    | Cantonul silvic Tișița                           | 10.VII.199<br>9    | 1♂            |
| <i>Baptria tibiale</i> (Esper, 1791)                            | Cheile Tișiței (ziua)                            | 23.VI-<br>7.VII.   | foarte<br>rar |
| <i>Perizoma paralellolineata</i> (Retzius, 1783)                | Cantonul silvic Tișița                           | 23.VIII.20<br>12   | 1♀            |
| <i>Eupithecia icterata</i> (Villers, 1789)                      | Cantonul silvic Tișița                           | 2.VIII.201<br>2    | comun         |
| <i>Eupithecia pimpinellata</i> (Hübner, 1813)                   | Cantonul silvic Tișița                           | 2.VIII.201<br>2    | 1 ex.         |
| <i>Epirrita autumnata</i> (Borkhausen, 1794)                    | Cantonul silvic Tișița                           | 10.IX.-<br>2.X.    | rar           |
| <i>Epirrita dilutata</i> ([Denis & Schiffermüller], 1775)       | Cantonul silvic Tișița,<br>Cheile Tișiței        | 11-24.IX           | comun         |
| <i>Operopthera brumata</i> (Linnaeus, 1758)                     | Cantonul silvic Tișița,<br>Cheile Tișiței        | 24.X- 6.XI         | comun         |
| <i>Lobophora halterata</i> (Hufnagel, 1767)                     | Cantonul silvic Tișița,<br>Cheile Tișiței        | 1- 7.V.            | rar           |
| <i>Asthenes anseraria</i> (Herrich-Schaffer, 1855)              | Cantonul silvic Tișița                           | 6.V.2012           | 2 ex.         |
| <i>Venusia cambrica</i> Curtis, 1839                            | Cantonul silvic Tișița,<br>Cheile Tișiței        | 1-13.VII.          | foarte<br>rar |

| <b>Specia</b>   | <b>Localizare</b>                      | <b>Data</b>    | <b>Obs.</b> |
|---|--|----------------|-------------|
| <b>Fam. NOTODONTIDAE</b>                                    |  |                |             |
| <i>Pheosia gnoma</i> (Fabricius, 1766)                      | Cantonul silvic Tișița                 | 9-13.VII       | rar         |
| <i>Odontosia carmelita</i> (Esper, 1799)                    | Cantonul silvic Tișița                 | 1.V. 2013      | 1♂          |
| <i>Ptilophora plumigera</i> ([Denis & Schiffermüller],1775) | Cantonul silvic Tișița                 | 16.X- 6.XI     | comun       |
| <b>Fam. EREBIDAE</b>  |  |                |             |
| <i>Parascotia fuliginaria</i> (Linnaeus, 1761)              | Cantonul silvic Tișița                 | 12.VII.2012    | 2 ex.       |
| <i>Prodotis stolidia</i> (Fabricius, 1775)                  | Ciuta                                  | 1.VIII.2012    | 1♂          |
| <i>Catocala fraxini</i> (Linnaeus, 1758)                    | Cantonul silvic Tișița                 | 16.VIII-3.X.   | comun       |
| <i>Catocala electa</i> (Vieweg, 1790)                       | Cantonul silvic Tișița                 | 10-11.IX.2011  | rar         |
| <i>Catocala nupta</i> (Linnaeus, 1767)                      | Cantonul silvic Tișița, Cheile Tișiței | 29.VI-3.X.     | comun       |
| <i>Catocala elocata</i> (Esper, 1787)                       | Cantonul silvic Tișița                 | 2.VIII-24.IX.  | rar         |
| <b>Fam. EUTELIDAE</b>                                       |  |                |             |
| <i>Eutelia adulatrix</i> (Hübner, 1813)                     | Cantonul silvic Tișița, Ciuta          | 21.VI.-12.VII  | rar         |
| <b>Fam. NOCTUIDAE</b>                                       |  |                |             |
| <i>Acronicta cuspidis</i> (Hübner, 1813)                    | Cantonul silvic Tișița                 | 23.VIII.2012   | 1♀          |
| <i>Acronicta psi</i> (Linnaeus, 1758)                       | Cantonul silvic Tișița, Cheile Tișiței | 13-14.VII.2012 | rar         |
| <i>Cryphia algae</i> (Fabricius, 1775)                      | Cantonul silvic Tișița, Ciuta          | 2.VIII.2012    | 2 ex.       |
| <i>Catephia achymista</i> ([Denis & Schiffermüller],1775)   | Cantonul silvic Tișița                 | 19.VI.2012     | 1♂          |
| <i>Lygephila cracca</i> ([Denis & Schiffermüller],1775)     | Cantonul silvic Tișița                 | 23.VIII.2012   | 1♂          |
| <i>Diachrysia chryson</i> (Esper, 1789)                     | Cantonul silvic Tișița                 | 13.VII.2012    | 1♂          |
| <i>Allophies oxyacanthae</i> (Linnaeus, 1758)               | Cantonul silvic Tișița, Cheile Tișiței | 17.IX-24.X     | comun       |
| <i>Amphipyra berbera svennsoni</i> Fletcher,1968            | Cantonul silvic Tișița                 | 11.IX.2012     | 1♂          |
| <i>Amphipyra perflua</i> (Fabricius,1787)                   | Cantonul silvic Tișița                 | 12-13.VII.2012 | 6♂, 2♀      |
| <i>Amphipyra livida</i> ([Denis & Schiffermüller],1775)     | Cantonul silvic Tișița                 | 15.VIII-11.IX. | rar         |
| <i>Diloba caeruleocephala</i> (Linnaeus, 1758)              | Cantonul silvic Tișița, Cheile Tișiței | 2.X- 6.XI      | comun       |

| <b>Specia</b>   | <b>Localizare</b>                         | <b>Data</b>            | <b>Obs.</b> |
|---|---|------------------------|-------------|
| <i>Panemeria tenebrata</i> (Scopoli, 1763)                  | Ciuta                                     | 7.V.2012               | 2 ex.       |
| <i>Heliothis virescens</i> (Hufnagel, 1766)                 | Cantonul silvic Tișița,<br>Ciuta          | 19.VI-<br>12.VII       | comun       |
| <i>Heliothis peltigera</i> ([Denis & Schiffermüller],1775)  | Cantonul silvic<br>Tișița,Ciuta           | 2-<br>3.VIII.201<br>2  | rar         |
| <i>Dipterygia scabriuscula</i> (Linnaeus, 1758)             | Cantonul silvic Tișița                    | 28.VI.2012             | 3 ex.       |
| <i>Polyphaenis viridis</i> (Villers, 1789)                  | Cantonul silvic Tișița                    | 12.VII.201<br>2        | 1♂          |
| <i>Thalpothila matura</i> (Hufnagel, 1766)                  | Cantonul silvic Tișița                    | 23.VIII.20<br>12       | 4. ex.      |
| <i>Cloantha hyperici</i> ([Denis & Schiffermüller],1775)    | Cantonul silvic Tișița                    | 6.V.2012               | 2 ex.       |
| <i>Ipimorpha retusa</i> (Linnaeus, 1761)                    | Cantonul silvic Tișița                    | 12.VII.201<br>2        | rar         |
| <i>Parastichtis ypsilon</i> ([Denis & Schiffermüller],1775) | Cantonul silvic Tișița                    | 12.VII.201<br>2        | 1♀          |
| <i>Mesogona acetosellae</i> ([Denis & Schiffermüller],1775) | Cantonul silvic Tișița                    | 11-24.IX.              | rar         |
| <i>Cosmia diffinis</i> (Linnaeus, 1767)                     | Cantonul silvic Tișița                    | 12.VII.201<br>2        | 1♂          |
| <i>Cosmia pyralina</i> ([Denis & Schiffermüller],1775)      | Cantonul silvic Tișița                    | 19-<br>28.VI..201<br>2 | 2♂,1♀       |
| <i>Photedes minima</i> (Haworth, 1809)                      | Cantonul silvic Tișița,<br>Cheile Tișiței | 9.VII-<br>12.VIII      | comun       |
| <i>Luperina testacea</i> ([Denis & Schiffermüller],1775)    | Cantonul silvic Tișița                    | 11.IX.2011             | 1♂          |
| <i>Rhizedra lutosa</i> (Hübner, 1803)                       | Cantonul silvic Tișița                    | 2- 24.X.               | rar         |
| <i>Amphipoea oculatea</i> (Linnaeus, 1761)                  | Cantonul silvic Tișița,<br>Ciuta          | 3.VII-<br>2.VIII       | comun       |
| <i>Hydraecia micacea</i> (Esper, 1789)                      | Cantonul silvic Tișița,<br>Ciuta          | 12.VIII-<br>16.IX      | rar         |
| <i>Hydraecia petasitis vindelica</i> (Freyer, 1848)         | Cantonul silvic Tișița,<br>Cheile Tișiței | 11-<br>12.IX.2011      | 2♂,2♀       |
| <i>Gortyna flavago</i> ([Denis & Schiffermüller],1775)      | Cantonul silvic Tișița                    | 23.VIII.20<br>12       | 1♂          |
| <i>Calamia tridens</i> (Hufnagel, 1766)                     | Cantonul silvic Tișița,<br>Ciuta          | 28.VI.2012             | 1♂          |
| <i>Lacanobia contigua</i> ([Denis & Schiffermüller],1775)   | Cantonul silvic Tișița                    | 2.VIII.201<br>2        | rar         |
| <i>Nonagria typhae</i> (Thunberg, 1784)                     | Cantonul silvic Tișița                    | 23.VIII-<br>2.X        | rar         |
| <i>Aetheria bicolorata</i> (Hufnagel, 1766)                 | Cantonul silvic Tișița                    | 2.VIII.201<br>2        | 1♂          |

| <b>Specia</b>  | <b>Localizare</b>                      | <b>Data</b>    | <b>Obs.</b> |
|--|--|----------------|-------------|
| <i>Hadena magnolii</i> (Boisduval, 1829)                   | Ciuta                                  | 9-21.VII       | rar         |
| <i>Hadena filograna</i> (Esper, [1788])                    | Cantonul silvic Tișița, Ciuta          | 28-30.VI.2012  | comun       |
| <i>Lasionycta imbecilla</i> (Hübner, [1809])               | Cantonul silvic Tișița                 | 2-14.VII       | rar         |
| <i>Cerapteryx graminis</i> (Linnaeus, 1758)                | Cantonul silvic Tișița, Cheile Tișiței | 13.VII-2.VIII  | comun       |
| <i>Panolis flammea</i> ([Denis & Schiffermüller], 1775)    | Cantonul silvic Tișița                 | 6.V.2012       | 2♂          |
| <i>Orthosia incerta</i> (Hufnagel, 1766)                   | Cantonul silvic Tișița, Cheile Tișiței | 1-6.V.         | comun       |
| <i>Orthosia cerasi</i> (Fabricius, 1775)                   | Cantonul silvic Tișița                 | 1-6.V.         | rar         |
| <i>Orthosia cruda</i> ([Denis & Schiffermüller], 1775)     | Cantonul silvic Tișița, Cheile Tișiței | 1-6.V.         | comun       |
| <i>Orthosia gracilis</i> ([Denis & Schiffermüller], 1775)  | Cantonul silvic Tișița, Cheile Tișiței | 1-6.V.         | rar         |
| <i>Orthosia gothica</i> (Linnaeus, 1758)                   | Cantonul silvic Tișița, Cheile Tișiței | 1-6.V.         | comun       |
| <i>Orthosia munda</i> ([Denis & Schiffermüller], 1775)     | Cantonul silvic Tișița, Cheile Tișiței | 1-6.V.         | comun       |
| <i>Egira conspicillaris</i> (Linnaeus, 1758)               | Cantonul silvic Tișița, Cheile Tișiței | 1-6.V.         | comun       |
| <i>Xanthia togata</i> (Esper, 1788)                        | Cantonul silvic Tișița, Cheile Tișiței | 11.IX- 2.X     | rar         |
| <i>Xanthia icteritia</i> (Hufnagel, 1766)                  | Cantonul silvic Tișița                 | 11.IX- 2.X     | comun       |
| <i>Agrochola nitida</i> ([Denis & Schiffermüller], 1775)   | Cantonul silvic Tișița                 | 16.IX- 2.X     | comun       |
| <i>Agrochola litura</i> (Linnaeus, 1761)                   | Cantonul silvic Tișița                 | 11.IX- 24.X    | comun       |
| <i>Agrochola lota</i> (Clerck, 1759)                       | Cantonul silvic Tișița, Cheile Tișiței | 16.IX- 24.X    | comun       |
| <i>Agrochola macilenta</i> (Hübner, [1809])                | Cantonul silvic Tișița                 | 2- 24.X.       | comun       |
| <i>Agrochola cellaris</i> (Hufnagel, 1766)                 | Cantonul silvic Tișița, Cheile Tișiței | 23.VIII- 24.X. | comun       |
| <i>Conistra vaccinii</i> (Linnaeus, 1761)                  | Cantonul silvic Tișița                 | 1-6.V          | rar         |
| <i>Conistra ligula</i> (Esper, [1791])                     | Cantonul silvic Tișița                 | 2- 24.X.       | rar         |
| <i>Conistra rubiginosa</i> (Scopoli, 1763)                 | Cantonul silvic Tișița, Cheile Tișiței | 24.IX- 24.X    | rar         |
| <i>Conistra rubiginea</i> ([Denis & Schiffermüller], 1775) | Cantonul silvic Tișița                 | 1.V. 2013      | 3 ex.       |
| <i>Lithophane socia</i> (Hufnagel, 1766)                   | Cantonul silvic Tișița                 | 24.X/ 1- 6.V   | rar         |
| <i>Lithophane ornitopus</i> (Hufnagel, 1766)               | Cantonul silvic Tișița                 | 2-24.X/1- 6.V  | rar         |
| <i>Lithophane furcifera</i> (Borkhausen, 1782)             | Cantonul silvic Tișița                 | 6.V.2012       | 1♂          |

| <b>Specia</b>  | <b>Localizare</b>                                | <b>Data</b>       | <b>Obs.</b>  |
|--|--|-------------------|--------------|
| <i>Xylena exsoleta</i> (Linnaeus, 1758)                      | Cantonul silvic Tișița                           | 23.VIII.20<br>12  | 1♂           |
| <i>Xylena vetusta</i> (Hübner, [1813])                       | Cantonul silvic Tișița                           | 1-6.V.            | foarte rar   |
| <i>Eupsilia transversa</i> (Hufnagel, 1766)                  | Cantonul silvic Tișița,<br>Cheile Tișiței        | 24.IX-6.V         | comun        |
| <i>Antitype chi</i> (Linnaeus, 1758)                         | Cantonul silvic Tișița                           | 23.VIII-<br>11.IX | rar          |
| <i>Ammoconia caecimacula</i> ([Denis & Schiffermüller],1775) | Cantonul silvic Tișița,<br>Cheile Tișiței        | 11.IX-2.X         | comun        |
| <i>Aporophila lutulenta</i> ([Denis & Schiffermüller],1775)  | Cantonul silvic Tișița                           | 24.IX.2012        | 1♂           |
| <i>Polymixis polymita</i> (Linnaeus, 1761)                   | Cantonul silvic Tișița                           | 23.VIII.20<br>12  | 1♀           |
| <i>Eugnorisma depuncta</i> (Linnaeus, 1761)                  | Cantonul silvic Tișița                           | 23.VIII.20<br>12  | 1♂           |
| <i>Xestia baja</i> ([Denis & Schiffermüller],1775)           | Cantonul silvic Tișița                           | 23.VIII.20<br>12  | 1♂           |
| <i>Peridroma saucia</i> (Hübner, [1808])                     | Cantonul silvic Tișița                           | 23.VIII-<br>11.IX | rar          |
| <i>Agrotis cinerea</i> ([Denis & Schiffermüller],1775)       | Cantonul silvic Tișița,<br>Cheile Tișiței        | 19-28.VI          | rar          |
| <b>Fam. LYMANTRIIDAE</b>                                     |  |                   |              |
| <i>Callitaera pudibunda</i> (Linnaeus, 1758)                 | Cantonul silvic Tișița                           | 9.VII-<br>2.VIII  | rar          |
| <b>Fam. NOLIDAE</b>  |  |                   |              |
| <i>Meganola albula</i> ([Denis & Schiffermüller],1775)       | Cantonul silvic Tișița                           | 12.VII.201<br>2   | 1 ex.        |
| <i>Nycteola asiatica</i> (Krulikovsky, 1904)                 | Cantonul silvic Tișița                           | 2.X.2008          | 2. ex.       |
| <b>Fam. ARCTIIDAE</b>  |  |                   |              |
| <i>Amata phegea</i> (Linnaeus, 1758)                         | Ciuta  | 9.VII-<br>2.VIII  | rar          |
| <i>Dysauxes ancilla</i> (Linnaeus, 1767)                     | Ciuta, Cantonul silvic<br>Tișița                 | 13.VII-<br>2.VIII | rar          |
| <i>Diaphora mendica</i> (Clerck, 1759)                       | Cantonul silvic Tișița                           | 7.V.2012          | 1♂           |
| <i>Callimorpha dominula</i> (Linnaeus, 1758)                 | Cheile Tișiței, Ciuta,<br>Cantonul silvic Tișița | 23.VI-<br>15.VII  | foarte comun |
| <i>Euplagia quadripunctaria</i> (Poda, 1761)                 | Cheile Tișiței, Ciuta,<br>Cantonul silvic Tișița | 12.VII-<br>11.IX  | comun        |

## Bibliografie

- CHIRIAC S., SANDU R. M., MILITARU I, CIURESCU S., IOJA I. C., ROZYLOWICZ L. & NEGULESCU D., 2010. Planul de management al Parcului Natural Putna-Vrancea, Agenția de protecția Mediului Vrancea. Life 05/Nat/ RO/ 000170.
- CIURESCU S. 1996. „Contribuții la cunoașterea entomofaunei din ariile protejate ale județului Vrancea”. XV Internat. Symp. über Entomofaunistic in Mitteleuropa, 22- 27 sept. 1996, Iași.
- CIURESCU S. 1997. “Aria naturală protejată Tișița, județul Vrancea”. Bul. inf. Soc. lepid. rom. **8 (1-2)**: 7-11. Cluj-Napoca.
- CIURESCU S. 2011. Călător printre amintiri până în Munții Vrancei. Ed. Andrew Focsani, 400 pp.
- FAJCIK J. & SLAMKA F., 1996. Motyle Strednej Europy - Die Schmetterlinge Mitteleuropas, 1-Band: Drepanidae, Geometridae, Lasiocampidae, Endromidae, Lemonyidae, Saturniidae, Sphingidae, Notodontidae, Lymantriidae, Arctiidae, 113 pp. Bratislava.
- POPESCU-GORJ A. & KÖNIG F., 1976. Ord. Lepidoptera. In: Contributions la connaissance de la faune du departement Vrancea. Trav. Mus. Hist. nat. „Grigore Antipa”, Bucarest, **17**: 303-330.
- RÁKOSY L. 1996. Die Noctuiden Rumäniens, Stapfha, Linz, 648 pp.
- RÁKOSY L., 2003. Lista roșie pentru fluturii diurni din România. Bul. Inf. Soc. Lepid. Rom., **13 (1-4)**: 9-26.
- RÁKOSY L., 2005. - U.E. și legislația pentru protecția lepidopterelor din România. Buletin informare Entomologică, **16 (3-4)**: 89-96, Cluj-Napoca.
- RÁKOSY L., GOIA M. & KOVÁCS Z., 2003. Catalogul Lepidopterelor României - Verzeichnis der Schmetterlinge Rumäniens, Soc. Lepid. Rom., Cluj-Napoca, 446 pp.
- RÁKOSY L., VICOL V., SZÉKELY L. & GOIA M., 1997. Rezultatele taberei entomologice din Cheile Tișiței, Munții Vrancei. Bul. inf. Soc. lepid. rom. **8 (1-2)**: 18-32. Cluj-Napoca.
- RÉZBÁNYAI-RESER L., KÁDÁR M. & SCHREIBER H. 2005. 2nd European Moth Nights, 1st-3<sup>rd</sup> July 2005, a scientific overview (Lepidoptera: Macrolepidoptera), **2**:1-21, Luzern
- SZÉKELY L. 2011. Noutăți în fauna Macrolepidopterelor României, Bul. inf. Entomol. **22(3-4)**:15-40, Cluj-Napoca.
- SZÉKELY L. 2012. Moths of Romania 3 - Fluturi de noapte din România 3, Geometridae 2: Larentiinae 1. Disz-Tipo Săcele. 186 pp.

LEVENTE SZÉKELY

RO-505600, Săcele, Jud. Brașov  
Str. Viitorului 31 B/9,  
E-mail: levi.szekely@gmail.com  
www.szekelylevente.ro