

***Grammodes bifasciata* (Petagna, 1787) și *Acontia (Emmelia) candefacta* (Hübner, [1831]) (Lepidoptera, Noctuidae), specii nou pătrunse în fauna României**

LASZLO RÁKOSY & CRISTIAN MIHAI

Rezumat

Grammodes bifasciata (PETAGNA, 1787) și *Acontia (Emmelia) candefacta* (HÜBNER, [1831]) (Lepidoptera, Noctuidae) sunt semnalate pentru prima dată din fauna României. *G. bifasciata* este considerată o specie tropical-subtropicală expansionistă, iar *A. candefacta* o specie invazivă nord-americană.

Summary

Two invasive species *Grammodes bifasciata* (PETAGNA, 1787) and *Acontia (Emmelia) candefacta* (HÜBNER, [1831]) (Lepidoptera, Noctuidae) are mentioned for the first time in the fauna of Romania. Actual distribution and expansion tendency are presented and discussed.

Nu au trecut decât 3 ani de la publicarea primei ediții a lucrării „Neobiota din România“ (RÁKOSY & MOMEU 2007) în care sunt enumerate și speciile de lepidoptere încadrate în această categorie (RÁKOSY 2007) și iată că numărul macrolepidopterelor poate fi sporit cu încă două specii din care una este expansionistă iar a două invazivă.

***Grammodes bifasciata* (Petagna, 1787)**

Specie tropical-subtropicală prezentă în întreg bazinul mediteranean. În Europa se cunoaște din Portugalia, Spania, sudul Franței, Italia, sudul Elveției, S-V Austriei, Slovenia, Croatia, Albania, Macedonia, Grecia, sudul Bulgariei, Turcia, S-E Ucrainei, Rusia. Un exemplar a fost colectat aproape de granița românească, între Serbia și Bulgaria (Goater et al. 2003). Având în vedere această distribuție, era de așteptat ca *G. bifasciata* să apară și în România. Primul

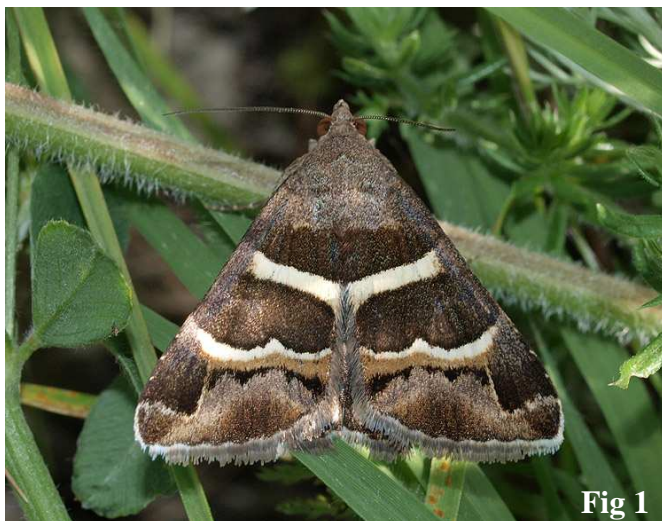


Fig 1

exemplar a fost văzut și fotografiat în Delta Dunării pe Grindul Chituc la 23.08.2009 de către Cristian Mihai. Exemplarul în cauză era într-o stare perfectă (fig.1.) ceea ce denotă faptul că dezvoltarea preimago s-a desfășurat în situ, nefiind vorba de un exemplar imigrat.

După Hacker (1989) *G. bifasciata* se dezvoltă în una sau două generații anuale, din mai până în august. Larvele se hrănesc cu specii de *Rubus*, *Polygonum*, *Cistus* și *Smilax*. Preferă habitate uscate, terenuri abandonate sau extensiv cultivate.

G. bifasciata se deosebește ușor de *Grammodes stolidata* (FABRICIUS, 1775) prin cele două striuri albe ale aripilor anterioare care sunt drepte și paralele. Striul extern la *G. stolidata* este frânt având forma cifrei 3.

***Acontia (Emmelia) candefacta* (Hübner, [1831])**

Specie de origine N-Americană, introdusă în sudul Rusiei în perioada anilor '60 lângă Krasnodor, în vederea controlului biologic al plantei invazive de origine nord-americană – *Ambrosia artemisiifolia*. *Ambrosia artemisiifolia* a fost introdusă în Europa din America de Nord accidental, prin intermediul diferitelor cereale importate. Prima semnalare a plantei datează din 1863 din Germania. În România a fost semnalată de la Orșova în 1910 (JÁVORKA, 1910). Actualmente este prezentă în toată țara din zona de câmpie până în cea colinară la cca 600m (ANASTASIU & NEGREAN, 2007). Planta preferă terenurile degradate, marginile căilor ferate și șoselelor, terenurile agricole extensiv cultivate sau abandonate. Se înmulțește printr-un număr impresionant de semințe. Polenul plantei provoacă alergii foarte grave, asemănătoare simpatologic cu astmul bronșic, care fac persoana afectată incapabilă de muncă.

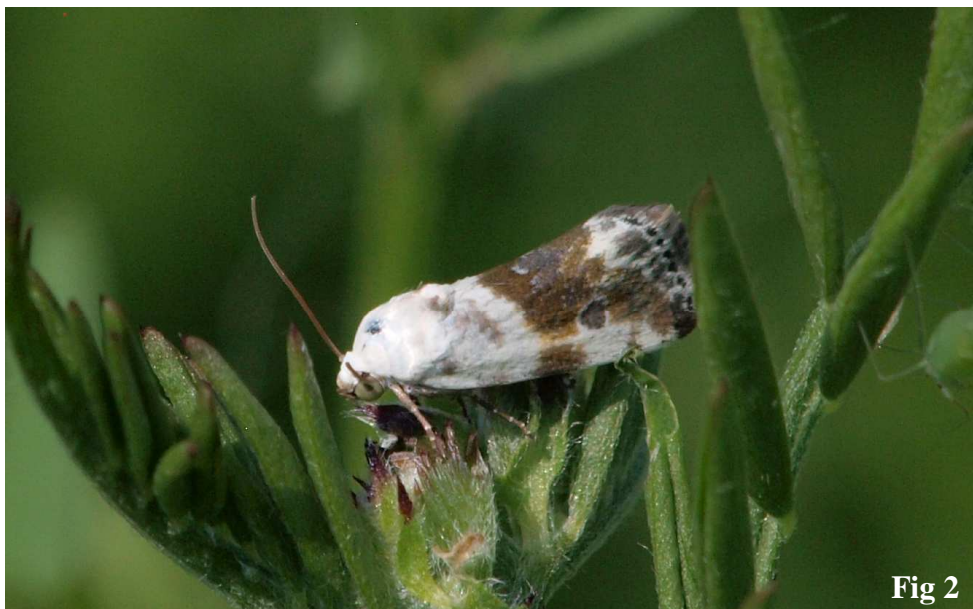


Fig 2

După introducerea fluturului în sudul Rusiei, ca. 30 de ani nu s-au pus în evidență tendințe expansioniste, arealul rămânând stabil. Expansiunea fluturului este consemnată după 2000 (SCHUROV, 1998, SCHUROV & ARTOKHIN, 2008), arealul extinzându-se în lungul Donului spre vest, ajungând până în Ucraina (KLJUTSHKO ET AL. 2004) și țărmul Mării

Negre. Viteza de expansiune poate crește în anii următori, încălzirea climatică și existența bazei trofice larvare (*Ambrosia artemisiifolia*) în sudul și centrul Europei, favorizând acest proces. Specia este bivoltină, având perioada de zbor din mai până în iunie și de la sfârșitul lui iulie până la începutul lui septembrie. *A. candefacta* se deosebește de *Acontia lucida* (HUFNAGEL, 1766) prin anvergura aripilor mult mai mică (18-21 mm) față de 25-30 mm (pentru *A. lucida*) și prin lipsa benzii marginale negre de pe aripile posterioare. Dealtfel încadrarea în subgenul *Emmelia* Hübner, [1821] (FIBIGER ET AL. 2009) reflectă afinitatea cu *E. trabealis* (Scopoli, 1763) de care se apropie și morfologic.

Primul exemplar din această specie a fost colectat pe brațul vechi al Dunării la Măcin în 26.07.2008 (leg. L. Rákosy). Un alt exemplar a fost fotografia la 11.05.2010 pe malul drept al râului Colentina, în aval de București, de către Cristian Mihai (fig. 2).

Bibliografie

- ANASTASIU P. & G. NEGREAN 2007. Invadatori vegetali în România. Ed. Universității din București, București.
- FIBIGER M., RONKAY L., STEINER A., & A. ZILLI 2009. Pantheinae – Bryophilinae. Noctuidae Europaeae vol. 11. Sorø.
- GOATER B., RONKAY L. & M. FIBIGER 2003. Catocalinae & Plusiinae. Noctuidae Europaeae, vol. 10. Sorø.
- HACKER H. 1989. Die Noctuidae Griechenlands. Mit einer Übersicht über die Fauna des Balkanraumes (Lepidoptera, Noctuidae). Herbiopoliana 2.
- JÁVORKA S. 1910. *Ambrosia artemisiifolia* Magyarországon. Bot. Közl. 9(6): 303 (74).
- KLJUTSHKO Z.F., BUDASKIN J.I. & R.P. GERASIMOV 2004. New and Little-Known Noctuidae (Lepidoptera, Noctuidae) from Ukraine. Vestnik Zoologii 38(1): 94 (in ucraineana).
- POLTAVSKY, A. N., SCHUROV V. I., ARTOKHIN K. S. 2008 - The Introduction, establishment, and spread of the Olive-Shaded Bird-Dropping Moth, *Tarachidia candefacta* (Hübner, 1831) (Lepidoptera, Noctuidae), in Southern Russia and the Ukraine. Entomological News, 119 (5): 531-536.
- RÁKOSY L. 2007. Lepidoptera. in: Rákosy L. & L. Momeu (ed.) Neobiota din România. Ed. Presa Universitară Clujeană, Cluj-Napoca: pp 124-126
- RÁKOSY L. & L. MOMEU 2007. Neobiota în Romania. Presa Universitară Clujeană, Cluj-Napoca.
- SCHUROV V. 1998. Acclimatization of American's bird-dropping moth. The protection and quarantine of plants **12(C)**: 31–32.

László Rákosy

Catedra de Taxonomie și Ecologie
Facultatea de Biologie și Geologie
Universitatea Babeș-Bolyai

laszlorakosy@hasdeu.ubbcluj.ro