

***Neoclytus acuminatus* (Fabricius, 1775) gen și specie nouă
pentru fauna României
(Coleoptera: Cerambycidae: Cerambycinae)**

Cosmin Ovidiu MANCI

Abstract:

***Neoclytus acuminatus* (Fabricius, 1775) new genus and species
for Romanian fauna (Coleoptera: Cerambycidae: Cerambyci-
nae)**

Neoclytus acuminatus (Fabricius, 1775) (Coleoptera: Ceram-
bycidae: Cerambycinae) is recorded for the first time in Romanian
fauna, one ♀ have been collected in Timișoara.

Rezumat

Specia *Neoclytus acuminatus* (Fabricius, 1775) (Coleoptera:
Cerambycidae: Cerambycinae) este menționată pentru prima oară
pentru fauna României fiind colectat un exemplar ♀ în Timișoara.

Keywords: *Neoclytus acuminatus*, Coleoptera, Cerambycidae, Cerambyci-
nae, România

Introducere

Genul *Neoclytus* Thomson, 1860 este larg răspândit în America, prin
mai multe specii. Toate acestea sunt bine studiate din cauză ca larvele acestei
specii produc daune lemnului, mai ales celui depozitat.

Genul se caracterizează prin elitre mai înguste spre vârful, acestea aco-
perind tot abdomenul. Pronotul este mai lung decât lat, iar discul pronotului
nu este acoperit de peri lungi erecți ci doar de peri scurți, deși și culcați. Discul
pronotului prezintă dorsal pe suprafața acestuia trei rânduri longitudinale de
tuberculi sau carene scurte transversale.

Specia a fost introdusă accidental pentru prima oară în nordul Italiei, de
unde s-a răspândit inițial în zona Mării Adriatice. Astăzi specia a fost semnalată
din Italia, Austria, Elveția, Franța, Germania, Ungaria, Serbia, Croația și Ma-
rea Britanie.

Material și metode

Materialul colectat se află în colecția personală astfel:

1 ♀ - Timișoara (jud. TM) – 1.05.2002

Exemplarul a fost colectat cu mâna din zbor.

Descrierea adultului

Antenele sunt îngroșate distal. Pronotul este rotunjit lateral, la mascul fiind puternic alungit. Elitrele sunt mate, subparalele și îngustate spre vârf. Au culoare roșcată la bază și ngere la vârf pot varia până la negru complet. Pe elitre se pot vedea patru benzi formate din pubescentă deasă de culoare galbenă. Această pubescentă există și pe marginea posterioară a sternitelor abdominale I și II, pe marginea posterioară a mezosternului și metasternului, uneori aceasta apare și pe pronot dorsal pe marginea anterioară și posterioară. Antenele sunt colorate în roșcat cu vârful negru. Corpul ruginiu, la fel pronotul, acesta având marginea anterioară și posterioară negricioase. Culoarea elitrelor, corpului și pronotului poate varia până la negru în totalitate.

Femela are antenele puțin mai scurte, tibiile nu sunt atât de dilatate, protoracele este mai scurt aproape la fel de lat cât este de lung și abdomenul este mai lat.

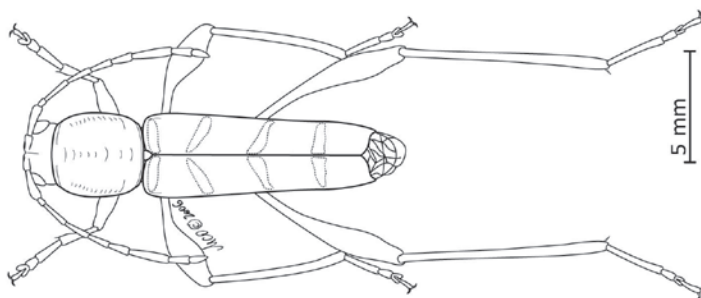


Fig. 1. Vedere dorsală a adultului (♂) de *Neoclytus acuminatus* (FABRICIUS, 1775) / Adult (♂) of *Neoclytus acuminatus* (FABRICIUS, 1775) in dorsal view (Orig.).

Date privind ecologia speciei

Se dezvoltă în arbori foioși (mai ales *Fraxinus*, *Quercus*, *Acer*, *Ulmus*, *Fagus*), doar ocazional în conifere (*Abies*). Larvele se hrănesc la început sub scoarță, mai târziu intră în interiorul lemnului, mai ales în lemnul mort în care se și înpupează în primăvara următoare, în condițiile din Europa. În Europa specia are un ciclu de viață de 1 sau chiar 2 ani, pe când în SUA, mai ales în sudul acesteia ciclul de dezvoltare poate dura doar 3 luni fiind considerată o specie dăunătoare. Adulții apar în condițiile din Europa din aprilie până în

august fiind de obicei găsiți pe speciile gazdă, doar rar pe flori. Adulții pot apărea și din lemnul prelucrat producând daune tehnice.

Concluzii

Deși până în prezent specia *Neoclytus acuminatus* (Fabricius, 1775) a fost găsită într-un singur loc în țară sunt sigur că în viitor aceasta v/a putea fi găsită din ce în ce mai des, aceeași fiind situația și în alte țări din Europa în care specia a fost semnalată. Încă nu se știe dacă și care este impactul asupra faunei locale

Mulțumiri: Mulțumesc d-lui Dr. M. HOSKOVEC (Cehia) pentru ajutorul dat, prin împrumutarea unei fotografii cu ajutorul căreia a fost realizată ilustrația.

BIBLIOGRAFIE

- BENSE U. 1995. Bockkäfer, Illustrierter Schlüssel zu den Cerambyciden und Vesperiden Europas./Longhorn Beetle. Illustrated Key to the Cerambycidae and Vesperidae of Europe. Margraf Verlag, Weikersheim.
- PANIN S., N. SĂVULESCU 1961. Fam. Cerambycidae. Fauna R.P.R., **10**(5). Ed. Acad. Rom., București

Cosmin Ovidiu MANCI
Str. Acad. Remus Răduleț 13, bl. 119, ap. 7
RO-300281 Timișoara
e-mail: cosminovidiu@yahoo.com

Received: 15.12.2005
Accepted: 20.12.2005
Printed: 28.12.2005