

***Rhyacia arenacea* (HAMPSON 1907) în fauna României (Lepidoptera, Noctuidae)**

L. RÁKOSY & G. NEGRU

Summary***Rhyacia arenacea* (HAMPSON 1907) in the Romanian fauna (Lepidoptera, Noctuidae)**

Rhyacia arenacea is recorded for the first time from Romania. The main diagnostic characters, namely the male and female genitalia, as well as data on biology and distribution are given.

Rhyacia arenacea a fost și este deseori confundată *R. simulans* (HUFNAGEL 1766). KOZHANCHIKOV (1929) redescrive pe *R. arenacea* sub numele *R. pseudosimilis*.

După ce BOURSIN (1954) sinonimizează pe *R. arenacea* cu *R. simulans*, aproape nici un lepidopterolog nu a mai studiat situația taxonomică a celor doi taxoni.

FIBIGER (1993) clarifică statutul taxonomic al celor două specii indicând și principalele caractere de diagnostic pentru mascul și femelă fără a le reprezenta însă grafic.

BESCHKOV (1995) semnalează pe *R. arenacea* din centrul, sudul și sudetul Bulgariei, prezentând și diferențele în structura armăturii genitale la cele două specii.

Prelucrând materialul provenit dintr-o capcană luminoasă instalată la Vidra (Ilfov) am identificat 4 ♂♂ aparținând la *R. arenacea* (23. IX. 1991, 24. IX. 1991, 25. IX. 1991 (2 ex.), leg G. NEGRU). Alte exemplare (2 ♂♂ și 1 ♀) au fost colectate din Delta Dunării (Caraorman, 16. 08. 1992, leg. L. RÁKOSY).

Culoarea aripilor anterioare este cenușie, intensitatea culorii fiind relativ variabilă. *R. simulans* are de obicei aripile anterioare cenușii întunecate, iar *R. arenacea* cenușii-gălbui. Determinarea sigură nu poate fi realizată decât pe baza armăturilor genitale.

Armătura genitală ♂ (Fig. 1-3) Valva și scleritele acesteia nu oferă caractere sigure pentru determinare. Caracterul distinctiv cel mai evident îl oferă vezica evaginată, care la *R. simulans* prezintă doi bulbi dorsali, absenți la *R. arenacea* (Fig. 2, 3).

Armătura genitală ♀ (Fig. 4, 5) oferă de asemenea caractere sigure pentru determinarea celor două specii. La *R. arenacea* ductul bursei este pe toată lungimea sa uniform de lat, pe când la *R. simulans* lățimea ductului aproape că se dublează în apropierea corpului bursei. Capul bursei (Caput bursae) are la *R. simulans* o poziție ventrală, pe când la *R. arenacea* acesta este orientat într-o poziție lateral-stânga.

Biologie. Specie xerotermofilă stepică. Fluturii zboară într-o singură generație din VI până în IX cu diapauză estivală. Larvele se dezvoltă între IX-IV pe diverse poacee (RÁKOSY 1996).

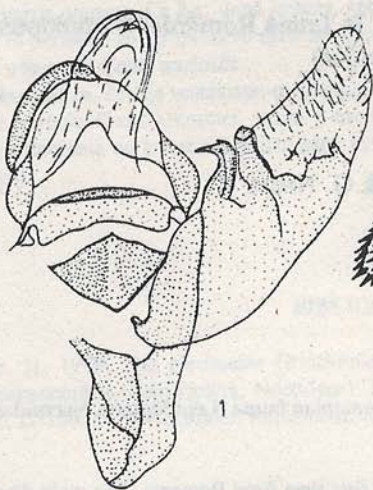


Fig. 1. Armătura genitală ♂ la *Rhyacia simulans* / Male genitalia of *Rhyacia simulans*



Fig. 2. *Rhyacia simulans* - vezica evaginată / Evaginated vesica of *Rhyacia simulans*



Fig. 3. *Rhyacia arenacea* - vezica evaginată / Evaginated vesica of *Rhyacia arenacea*



Fig. 4. Armătura genitală ♀ la *Rhyacia simulans* / Female genitalia of *Rhyacia simulans*



Fig. 5. Armătura genitală ♀ la *Rhyacia arenacea* / Female genitalia of *Rhyacia arenacea*

Răspândire geografică. Datorită frecvenței confuzii cu *R. simulans*, răspândirea lui *R. arenacea* este inexact cunoscută.

Până în prezent, *R. arenacea* este cunoscută din stepa rusă, Siberia până în Altai, regiunea caucaziană, Armenia, Turkestan, Turkmenia, Kirghizia, Turcia, Iran, Irak, Liban, Siria, Afganistan, Mongolia, Pakistan și India (FIBIGER 1993). Recent a fost semnalat din Grecia (FIBIGER 1993b), și Bulgaria (BESHKOV 1995).

În România, pe lângă datele prezentate mai sus (Delta Dunării, sudul Munteniei), *R. arenacea* este probabil prezentă în sudul Moldovei, Dobrogea, sudul Olteniei până în sudul Banatului.

BIBLIOGRAFIE

- BESHKOV S. 1995. A contribution to the knowledge of the Bulgarian Lepidoptera fauna (Lepidoptera: Macrolepidoptera). *Phegea* 23(4): 201-218.
- BOURSIN Ch. 1954. Contributions to the knowledge of the Agrotidae-Trifinae of Kashmir 64 (Lepidoptera). *Bull. Soc. Fouad I. Ent.* 38: 81-106.
- FIBIGER M. 1993. Noctuidae II. Noctuidae Europaeae. 2, Soro.
- KOZHANCHIKOV I. V. 1929. Materialien zur Macrolepidopteren Fauna des Minussinsk Bezirks. *Ezheg. gosud. Muz. N. M. Mart'yanova* 6(1): 64-82.
- RAKOSY L. 1996. Die Noctuidae Rumäniens. *Staphia. Linz* (sub tipar).

L. RÁKOSY
Institutul de Cercetări Biologice
Republicii 48
RO- 3400 Cluj, România

G. NEGRU
Institutul de Cercetări pt. Legumicultură și
Floricultură
Vidra, Sect. Agr. Ilfov

Apărut/Printed: 9.09.1996