

Zusammenfassung

Ein Gynander der Familie Sesiidae

Es wird die Beschreibung und eine Zeichnung eines Gynandromorphen von *Chamaesphecia tenthrediniformis* ([DENIS & SCHIFFERMÜLLER].1775) mitgeteilt. Die äußeren Merkmalen deuten auf einen reinen Halbseiten-Gynander hin. Die linke Seite repräsentiert das ♀, die rechte Seite das ♂.

Literatura lepidopterologică semnalează relativ frecvent cazuri de lepidoptere ginandromorfe. Nu cunoaştem însă cazuri semnalate din cadrul familiei Sesiidae.

La data de 25.V.1993 am colectat un exemplar de *Chamaesphecia tenthrediniformis* (D.& S.) lângă localitatea Sânmarghita, comuna Ungheni, judeţul Mureş, care după identificare s-a dovedit a fi un ginandromorf simetric (Fig.1).

Larvele de *Ch.tenthrenidiformis* se dezvoltă în rădăcinile de *Euphorbia cyparissias*, plantă bogat reprezentată pe panta dealului pe care am colectat exemplarul.

Anvergura: aripa anterioară stângă = 6,5mm; aripa anterioară dreaptă = 8,0mm

Descriere. Antena stângă neciliată este mai scurtă decât antena dreaptă, care prezintă cili fini. Aripa anterioară stângă prezintă grafismul caracteristic femelei, adică costa, pata discală, câmpul marginal şi câmpul bazal negricioase, iar câmpul vitros, spaţiul cuneiform şi cel longitudinal, reduse ca extindere. Aripa anterioară dreaptă are marginea costală, pata

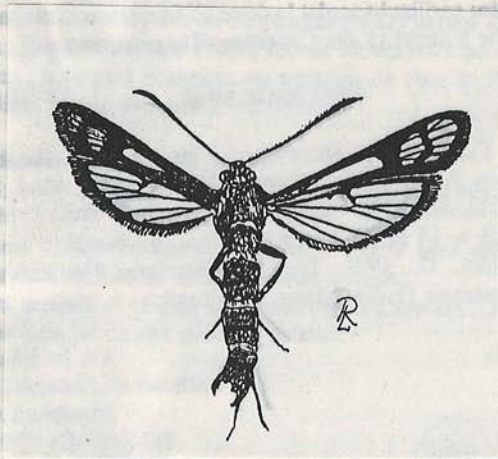


Fig.1. *Chamaesphexia tenthrediniformis* ([DENIS & SCHIFFERMÜLLER], 1775)
ginandromorf, 25.V.1993, Sânmarghita, jud. Mureș (leg.et col.V.VICOL)

discală, câmpul marginal și marginea internă negricioase, puternic marcate cu solzi gălbui. Câmpul vitros extern, spațiul cuneiform și cel longitudinal sunt extinse, caracteristici ce aparțin exemplarelor masculine.

Abdomenul prezintă jumătatea stângă de culoare neagră cu reflexe albastre și puțini solzi galbeni, în timp ce jumătatea dreaptă este puternic presărată cu solzi galbeni. Segmentele abdominale 2,4 și 6 au marginea posterioară limitată de un inel galben-argintiu. Jumătatea abdominală dreaptă prezintă de asemenea un inel galben-argintiu, mai evident pe partea latero-ventrală. Tufa anală neagră din jumătatea stângă prezintă caractere sexuale femele, dunga laterală galbenă fiind absentă. Jumătatea dreaptă prezintă o dungă laterală și una mediană subțire, galbenă.

Pe fața ventrală, articolele piciorului anterior și median din jumătatea stângă sunt negre, comparativ cu articolele picioarelor anterior și posterior din jumătatea dreaptă, care sunt puternic presărate cu solzi galbeni. Piciorul posterior stâng are tibia galbenă cu un inel complet, negru și lat, iar piciorul posterior drept are de asemenea tibia galbenă dar inclul este întrerupt spre interior. Articolele tarsale ale piciorului posterior stâng sunt negre, iar cele ale piciorului posterior drept sunt galbene.

Mulțumiri: Pentru realizarea desenului în tuș, mulțumesc colegului dr. L. VÁKOSY.

Vasile VICOL

Str. Grivița Roșie 41, Ap. 36

RO-4300 TIRGU MURES