

***Parocneria terebinthi* (FREYER, 1838) și *Coenonympha rhodopensis* ELVES, 1900, (Lepidoptera: Lymantriidae, Satyridae) în fauna României.**

L. RÁKOSY

Summary

***Parocneria terebinthi* (FREYER, 1838) and *Coenonympha rhodopensis* ELVES, 1900 (Lepidoptera: Lymantriidae, Satyridae) in the Romanian fauna.**

Parocneria terebinthi has been considered improbable in Romania's fauna. The presence of this species in Romania is documented by its being collected in the South-West of the country.

In the Romanian entomological literature the *Coenonympha* population from the Retezat Mountains has been attributed until recently to *C. tullia schmidtii* DIÓSZEGHY. The author attributes this population to *Coenonympha rhodopensis*, suggesting a new nomenclatoric combination *C. rhodopensis schmidtii*, which suits this population with extremely reduced eyespots from the Retezat Mountains.

The drawings of the male genitalia and the distribution maps for the two species of the *Coenonympha* genus in Romania accompany this paper.

***Parocneria terebinthi* (FREYER, 1838)**

În lista macrolepidopterelor României (POPESCU-GORJ, 1987), *P. terebinthi*, încadrată în genul *Ocnieria* HÜBNER [1819] este considerată ca incertă în fauna României.

Specia a fost totuși semnalată de la Băile Herculane pe baza a 3♂ și 1♀ (REBEL, 1911, p. 314), autorul considerând acest punct drept unul dintre cele mai nordice în arealul speciei.

Între 9-11.06.1993 am colectat împreună cu André LÜTHI (Elveția) în Cazanele Dunării, pe lângă multe alte specii interesante de lepidoptere și peste 30 exemplare de *P. terebinthi*.

Specia este foarte frecventă în habitatele stâncoase de pe malul Dunării (Cazanele Mici). Într-o singură noapte din două capcane luminoase tip ENTO-THEK, au fost eliberate peste 50 exemplare de *P. terebinthi*.

P. terebinthi se deosebește de *Parocneria detrita orientis* (DANIEL, 1939), prezentă și ea în fauna țării noastre, prin culoarea cenușiu-deschisă (albicioasă) a aripilor anterioare și prin câmpul bazal aproape alb. Armătura genitală (fig. 1) este caracteristică.

Masculii (26-33mm) sunt mai mici decât femelele (32-36 mm).

Fluturii zboară într-o singură generație în iunie-iulie. Larvele trăiesc pe *Pistacia terebinthus* (de FREINA & WITT, 1987). Dar întrucât această plantă nu este prezentă în flora țării noastre, probabil că larvele de *P. terebinthi* se dezvoltă pe specii de plante din genurile *Rhus* și/sau *Cothinus*. Nu ar fi lipsit de interes clarificarea problemei biologiei speciei în condițiile din România.

Răspândire: După de FREINA & WITT (1987) specia este răspândită din centrul ex. Jugoslaviei până în Macedonia, Albania, Grecia, Bulgaria și partea europeană a Turciei.

În România specia este localizată în zona de graniță cu Serbia (Defileul Dunării), Cheile Nerei și Băile Herculane spre Turnu Severin.

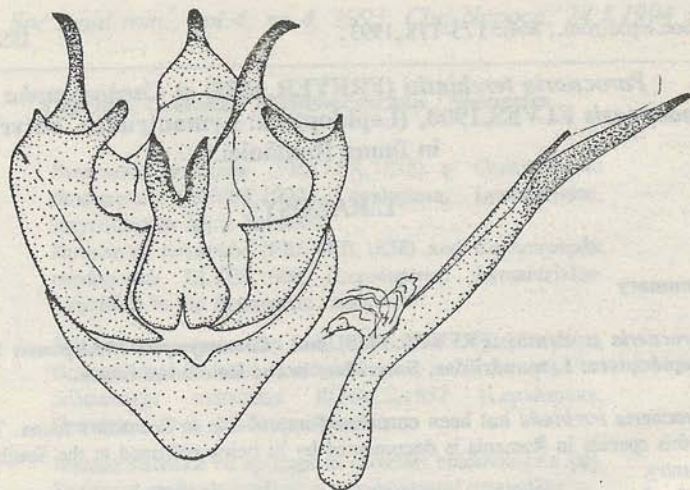


Fig.1. Armătura genitală ♂ la *Parocneria terebinthi*, Dubova (Cazanele Mici), 10.06.1993

***Coenonympha rhodopensis* ELWES, 1900**

În literatura entomologică din România, specia *Coenonympha tullia* a fost menționată cu două subspecii: *Coenonympha tullia tullia* (O.F.MÜLLER, 1764) și *C.tullia schmidtii* DIÓSZEGY, 1930 (POPESCU-GORJ, 1987), diferențiate morfologic și geografic.

După HIGGINS & RILEY (1988), *C.tullia tullia* este răspândită în Tarile Scandinave, S-E Danemarca, N-Germaniei, Marea Britanie și Irlanda. Specia are o răspândire holarctică, fiind prezentă cu mai multe subspecii în America de Nord (SCOTT, 1986).

Conform arealului menționat populațiile din Carpați nu pot fi atribuite subspeciei nominale. Morfologic, exemplarele de *C.tullia* din Carpații Orientali se aseamănă cu subspecia *C.t.tiphon* ROTTEMBERG, 1775, prezentă din Franța până în Austria și ex. Jugoslavia. Probabil populațiile din Carpați aparțin tot la *C.tullia tiphon*.

În România *C.tullia* se cunoaște din următoarele localități: Sărmaș (HR), Gheorgheni, Tușnad, Sincrăieni Ciuc, Miercurea Ciuc, Siculeni, Mădărași Ciuc, Izvoru Mureș, Borzont, Remetea, Bilbor, Șaru Dornei, Vatra Dornei, Cîmpulung Moldovenesc, Poiana Ștampei, Solca (Fig.2).

HIGGINS & RILEY (1978) atribuie populația de *C.tullia* din Retezat subspeciei *rhodopensis* ELWES, iar în ediția din 1988 populația din Retezat este considerată ca aparținând speciei *C.rhodopensis*.

Diferențiere. Anvergura aripilor (31-35mm) la *C.tullia* este semnificativ mai mare decât la *C.rhodopensis* (26-30mm). Fondul aripilor anterioare, cărămiziu roșcat, este mai deschis la *C.rhodopensis*. Ocelii sunt mult mai mari și mai bine conturați la *C.tullia*. La *C.rhodopensis* din Mții Retezat ocelii sunt mici, la majoritatea exemplarelor invizibili, pe fața dorsală a aripilor. Armătura genitală la mascul prezintă evidente diferențe în forma și poziția gnathosului și uncusului la cele două specii (Fig.3,4).

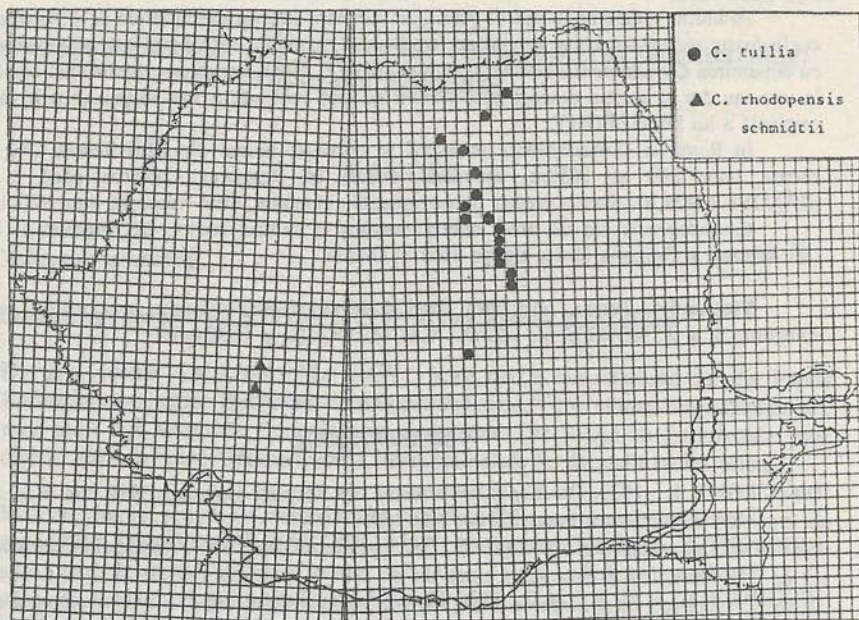


Fig.2. Răspândirea speciilor *Coenonympha tullia* și *C.rhodopensis schmidtii* în România.

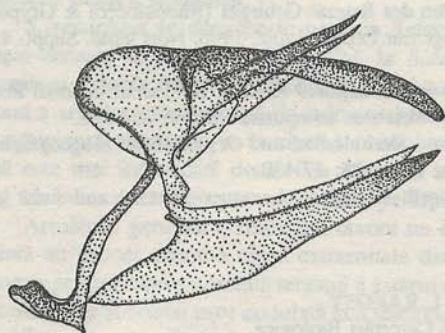


fig. 3

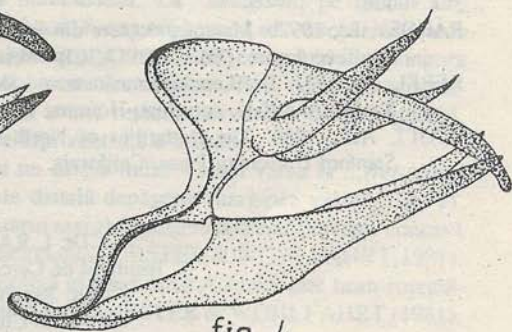


fig. 4

Fig.5. Armătura genitală ♂ la *C.tullia*, Poiana Stampei (România), 1.07.1977 (leg.F.KÖNIG)

Fig.4. Armătura genitală ♂ la *C.rhodopensis schmidtii* Mt.Retezat, 1300m, 22.06.1984

Având în vedere că în cadrul populației din Mții Retezat exemplarele de *C. rhodopensis* au ocelii foarte reduși sau chiar absenți pe fața dorsală, sugerăm acceptarea categoriei de subspecie cu denumirea *C. rhodopensis schmidtii* (DIÓSZEGHY, 1930) **comb. nov.** Reducerea ocelilor până la unu sau doi și aceștia deseori abia vizibili pe fața ventrală, a fost surprinsă și în descrierea originală a lui DIÓSZEGHY.

În România *C. rhodopensis schmidtii* se cunoaște numai din Mții Retezat (Fig.2) unde zboară între 800 și 1850m, ajungând uneori în Retezatul Calcaros până la 2000m (RÁKOSY, 1992a,b). Specia preferă pajiști mezofile montane, fiind frecventă între 900-1400m.

C. rhodopensis are un areal relativ restrâns la centrul Italiei, ex. Iugoslavia, România (Mt. Retezat) și Bulgaria fără a ajunge până în Grecia.

Mulțumiri: Pentru furnizarea datelor de răspândire referitor la *C. tullia*, mulțumim colegilor: S. și Z. KOVÁCS, Z. IZSÁK, V.M. MANOLIU și G. SZABÓ.

BIBLIOGRAFIE

- DIÓSZEGHY, L., 1933. Die Lepidopterenfauna des Retezat-Gebirges. Verh. und Mitt. Siebenb. Vereins zu Hermannstadt 79/80: 188-289.
- HIGGINS, G.L. & RILEY, N.D., 1978. Die Tagfalter Europas und Nordwestafrikas. Paul Parey, Hamburg und Berlin.
- HIGGINS, G.L. & RILEY, N.D., 1988. Guide des papillons d'Europe. Rhopalocères. Delachaux & Niestlé.
- FREINA de, J.J. & WITT, J.T., 1987. Die Bombyces und Sphinges der Westpalaearktis. Ed. Forschung & Wissenschaft Verlag GmbH, München.
- POPESCU-GORJ, A., 1987. La liste systématique révisée de macrolépidoptères mentionnées dans la faune de Roumanie. Mise à jour de leur classification et nomenclature. Trav. Mus. d'Hist. nat. Grigore Antipa. 29: 69-123.
- RÁKOSY, L., 1992a. Tagfaltergemeinschaften des Retezat Gebirges (Rhopalocera & Grypocera) (Karpaten, Rumänien). Proc. VII. Congr. Eur. Lepid., Lunz, 1990. Nota lepid. Suppl. 4: 118-128.
- RÁKOSY, L., 1992b. Macrolépidoptere din Parcul național Retezat. In: Parcul național Retezat. Studii ecologice. (Ed. I. POPOVICI). West side computers Brașov: 254-282.
- REBEL, H., 1911. Die Lepidopterenfauna von Herkulesbad und Orșova. Eine zoogeographische Studie. Ann. K.K. naturhist. Hofmus. Wien. 25: 17-430.
- SCOTT, A.J., 1986. The Butterflies of North America. A natural history and field guide. Stanford University Press, California.

Dr. L. RÁKOSY
Institutul de Cercetări Biologice
Str. Republicii 48
RO-3400 Cluj-Napoca