

INDRUMARI PENTRU DETERMINAREA UNOR SPECII PROBLEMATICE

L. RÁKOSY

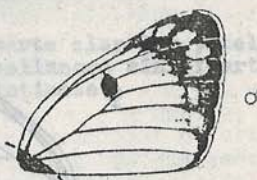
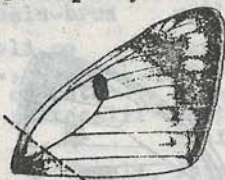
În vederea realizării unei cartări cât mai corecte și exacte a fluturilor diurni din România, prezentăm caracterele de diagnoză pentru câteva specii mai greu de determinat.

1. Colias hyale L. Colias alfacariensis RIBBE  
(= australis VERITY)

Caractere sigure se întîlnesc numai în stadiul larvar:

- larva adultă este verde cu două dungi galbene, fără pete negre
- larva adultă în diverse culori și nuanțe, cu 4 dungi galbene și pete negre

Caractere tipice, la adulți, dar nu totdeauna sigure în determinare:



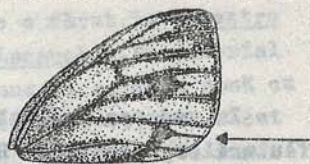
- Baza (rădăcina) aripii ant. are o suprafață mai mare acoperită cu solzi negri
- Baza aripii are o suprafață redusă acoperită cu solzi negri
- Apexul aripii ant. este mai ascuțit
- Apexul este mai rotunjit
- Marginea costală a aripii ant. este mai mult dreaptă
- Marginea costală este mai mult convexă
- Fondul aripii ant. la ♂ este galben-verzui
- Fondul aripii ant. la ♂ este galben intens (mai cald)
- Pata portocalie de pe fața dorsală a aripii post. este mică
- Pata portocalie de pe fața dorsală a aripii post. este mare și mai bine conturată
- Culcarea de fond la ♀ este un alb-murdar
- Culcarea de fond la ♀ este alb-cren

(La cele două specii, nici armătura genitală nu oferă criterii sigure de determinare).

2. Pieris bryoniae HUBNER

După unii autori, bryoniae ar fi numai o subspecie de P.nadi cu care se înrudește îndeaproape. Majoritatea autorilor tratează taxonul

bryoniae ca specie distinctă. Masculii se deosebesc uneori foarte greu de masculul de P.napi. Totuși, la bryoniae, petele marginii externe de pe aripa ant. sînt mai mari, deseori confluențe. Nervurile aripilor sînt mai bine conturate. Baza aripilor ant. precum și aripile post. sînt acoperite cu solzi negri. Pe aripa anterioară a femeiei se distinge un striu caracteristic, pornit din pata discală. Nu cunoaștem încă numărul generațiilor la populațiile acestei specii în Carpați, și nici gradul de hibernare cu P.napi.



3. Pieris rapae L.

Pieris mannii MAYER

Fața dorsală a aripii anzerioare



- Pata apicală nu atinge, sau abia atinge nervura  $M_3$
  - Pata discală este mică și rotundă
  - Marginea costală este puțin rotunjită
  - Pata apicală depășește nervura  $M_3$ , în mod evident
  - Pata discală este mare, colțuroasă
  - Marginea costală este mult rotunjită
- (Armătura genitală oferă caractere bune de determinare)

4. Cubido osiris MEIGEN

Cubido semiargus ROTTENBURG

C. osiris

C. semiargus



- Masculul are fața dorsală a aripilor de culoare violet-albastru intens și marginea aripilor îngustă
- Femela are fața dorsală a aripilor, de culoare brună, are baza (rădăcina) deseori pudrată cu solzi albaștri
- Distribuția ocelilor pe fața ventrală a aripilor este caracteristică (vezi fig.)
- Masculul este mai mat, mai puțin violet și cu marginea externă, neagră, mai lată
- Femela, dorsal brună, nu are niciodată baza aripilor presărată cu solzi albaștri
- Distribuția ocelilor pe fața ventrală nu este atât de simetrică, ca la C. osiris

5. Plebejus argus L.     Lycaeides idas L.     Lycaeides araxrognomon

Aripa anterioară a masculului

- |  |  |   |
|--|--|---|
| - culoare violet-albăstrui   | - violet albăstrui-mat   | - puternic violet   |
| - marginea externă mai lată  | - îngustă  | - îngustă   |
| - franjuri lungi, albe   | - franjuri lungi, albe   | - franjuri scurte, albe                                   |
| - fața ventrală cenușiu-albăstrui, uneori cenușiu-brun                           | - mai deschisă, cenușiu-brunie, spălăcită  | - gri-deschis, clară, deseori albăstrui                   |
| - pete și oceli pe aripa post., desenul este clar, cu pete semilunare portocalii | - desenul clar, uneori confluent. Petele semilunare portocalii, uneori confluent | - foarte clar iar petele semilunare sînt foarte distincte |

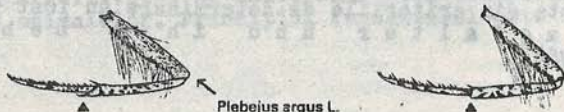
Femela, fața dorsală a aripii

- |                            |   |  |
|----------------------------|---|--|
| - culoarea este brună      | - culoare brună în amestec cu violet-albastru | - culoare brună, fără solzi albăstrui. Desen portocaliu numai pe aripa posterioară |
| - franjuri mai lungi, albe | - franjuri relativ lungi, brunii              | - franjuri scurte, mai frecvent brunii, dar și albe                                |

Femela, fața ventrală a aripii

- |   |   |  |
|---|---|--|
| - culoare brun-ocru   | - culoare brun-ocru                                   | - culoare brun-deschis   |
| - oceli și pete clare, cu desen înghesuit, petele semilunare, portocalii, clare | - destul de clare, petele semilunare, deseori neclare | - foarte clare, petele semilunare, portocalii, confluează deseori într-o ghirlandă luminoasă |

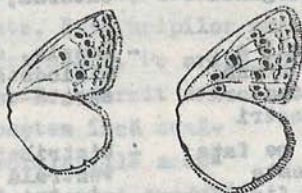
Pentru masculii de P. argus și L. idas, se utilizează, cu rezultate destul de bune, tibia picioarelor anterioare, care la P. argus prezintă, de regulă, un spin (absent la L. idas).



(Pentru cele 3 sp., armătura genitală oferă determinare sigură)

6. Plebicula tersites CANTENER

Polygonatus icarus ROTT.



- Punctele de pe fața ventrală de la aripa ant. stau perpendicular pe marginea internă

- Punctele nu sînt dispuse perpendicular

7. Leptidea morsei maior GRUND

Leptidea sinapis L.

Generația I (vernală)

- lipsa petei apicale sau a punctelor apicale
- nervurile sînt mărginite de solzi negri, în unghiul apical
- apexul este mai ascuțit
- prezența sau absența acesteia
- nervurile, în general, ușor conturate
- apexul de obicei rotunjit, dar apar și forme cu o proeminență asemănătoare celei de L. morsei

Generația II (estivală)

- exemplare mai mari, fața ventrală cu nervuri bine conturate acoperite cu solzi întunecați
- nervurile sînt slab conturate

**A t e n ț i e :**

In determinatorul HIGGINS-RILEY (1970, 1980) femela din generația II este în realitate o femelă de L. sinapis (!)

Desenele și o parte din criteriile de determinare au fost preluate din lucrarea "Tagfalter und ihre Lebensräume", 1988.